

consorzio
farsi prossimo



2014_Bilancio sociale

DIAMO LUCE
ALL'OMBRA

Ideazione e realizzazione grafica:

Digimedia sas - Piazza Roma, 42 - 23826 Mandello del Lario (LC)
www.digimediasas.it

Fotografie: Angelo Rossi - www.angelorossiphoto.com

con il contributo creativo di Stefania Filauro

Stampato da Grafiche Riga s.r.l. via Repubblica, 9
23841 Annone di Brianza (LC)

2014_Bilancio sociale

DIAMO LUCE
ALL'OMBRA



SOMMARIO

INTRODUZIONE	5
OBIETTIVI E POLITICHE DI REDAZIONE DEL BILANCIO SOCIALE	7
STAKEHOLDER INTERNI	7
STAKEHOLDER ESTERNI	7
IDENTITÀ AZIENDALE	9
IDENTITÀ E VALORI	9
MISSION E VISION	10
COME OPERIAMO	10
ASSETTO ISTITUZIONALE – LA BASE SOCIALE	11
LA PARTECIPAZIONE	13
ASSETTO ISTITUZIONALE – GLI ORGANI ESECUTIVI	15
ASSETTO ISTITUZIONALE – GLI ORGANI DI CONTROLLO	17
APPARTENENZE E RETI	17
ORGANIZZAZIONE	19
COSA FACCIAMO	21
AREE DI INTERVENTO	21
ATTIVITÀ E SERVIZI	21
PROGETTAZIONE E COORDINAMENTO	22
EVENTI E PUBBLICAZIONI	25
IL SISTEMA CONSORTILE	27
IL CONSORZIO E LE COOPERATIVE	27
LE COOPERATIVE E IL TERRITORIO	27
IL SISTEMA CONSORTILE IN NUMERI	29
PORTATORI DI INTERESSE	43
MAPPA GENERALE DEI PRINCIPALI PORTATORI DI INTERESSE	44
RELAZIONE SOCIALE AI PORTATORI DI INTERESSE	47
BILANCIO DI ESERCIZIO	60
CONCLUSIONI	67



INTRODUZIONE

INTRODUZIONE

a cura di Giovanni Carrara – Presidente del Consorzio Farsi Prossimo

Spesso ci chiediamo come dare un senso compiuto e riuscire a raccontare il lavoro, le attività, i progetti, gli sforzi che il Consorzio e le cooperative hanno realizzato nel corso di un anno.

Attraverso il Bilancio Sociale riusciamo solo parzialmente a raccontare alla più vasta platea possibile ciò che come Consorzio e consorziate stiamo facendo.

Nella sua fase redazionale, questo lavoro, senz'altro complesso, ci consente, e al contempo obbliga a cercare di cogliere il senso della nostra attività e in qualche modo diviene così la cartina di tornasole rispetto alla coerenza con i nostri principi identitari e valoriali.

Ci dimostra se quanto fatto va nella direzione di aiutare chi ha più bisogno e al contempo tutelare e promuovere gli operatori e i soci del nostro sistema.

Sono persone che spesso lavorano nell'ombra, con dedizione e professionalità che è difficile esprimere in queste poche righe. Per questo il primo segno di riconoscenza e gratitudine va proprio a loro, che hanno concretamente contribuito al realizzarsi di tante attività.

A chi si accinge alla lettura di questo Bilancio Sociale chiediamo di guardarlo da un punto di vista insolito; cercando cioè di vedere o intuire le parti nascoste di queste nostre realtà, che vanno ben oltre i nomi delle cooperative o dei tanti servizi gestiti. Sullo sfondo vi è una umanità, a volte dolente, ma sempre ricca di quella luce di cui sembriamo percepire solo l'ombra, come ci ricorda Battiato in una sua famosa canzone (L'ombra della Luce). La scelta delle immagini che accompagnano i testi vogliono restituirci un po' di questa suggestione.

Anche il tema grafico utilizzato quest'anno va in questa direzione: fare luce sui punti più in ombra, non dimenticati ma meno visibili, per trarre una visione più completa, forse inusuale ma coerente con la complessità della nostra società.

Consapevoli dei limiti che può avere questo documento, il nostro impegno è quello di individuare nuove forme comunicative e modalità in grado di "illuminare" quanto nascosto.

In questo senso un particolare ringraziamento va a chi, anche quest'anno, nella redazione di questo documento, è riuscito a realizzare uno strumento in grado di raccontare e non solo parlare.

Buona lettura!



OBIETTIVI
E POLITICHE
DI REDAZIONE

Il Bilancio Sociale del Consorzio Farsi Prossimo è dedicato, come di consueto, ai nostri stakeholder o portatori di interesse, ovvero a tutti i soggetti che intrattengono con noi relazioni significative, che si interessano alla nostra azione e che, direttamente o indirettamente, partecipano ad essa. Il territorio in cui il Consorzio Farsi Prossimo opera in modo diretto o attraverso i servizi e le attività delle cooperative corrisponde a quello della Diocesi di Milano con qualche propaggine nei territori delle Diocesi di Como e di Bergamo. L'adesione, in accordo con la locale Caritas, di una cooperativa attiva sul territorio della Diocesi di Rieti ha ulteriormente allargato la zona geografica della nostra azione. Un'area vasta e complessa, che coinvolge numerosi soggetti, tra cui molto sinteticamente individuiamo le seguenti categorie.

STAKEHOLDER INTERNI

I LAVORATORI

I lavoratori ed i collaboratori sono un fattore indispensabile per l'esistenza, lo sviluppo ed il successo del Consorzio e delle cooperative. La loro tutela e la promozione della loro crescita professionale pertanto rappresentano una priorità, anche attraverso un sistema di formazione continua, allo scopo di accrescere il patrimonio di competenze possedute e di valorizzare le relazioni interpersonali tra/con i lavoratori, la loro storia, i loro progetti, le loro attese e i significati che associano alla sfera lavorativa.

LE COOPERATIVE SOCIE

Le loro attività sono promosse e sostenute dal Consorzio; è significativo evidenziare il rapporto di mutualità che le unisce, le politiche e gli obiettivi comuni nonché i servizi condivisi gestiti dal Consorzio.

STAKEHOLDER ESTERNI

CARITAS AMBROSIANA

Ad essa il Consorzio si ispira sin dall'origine e fa riferimento in un orizzonte di visione e di senso, collaborando al fine di sviluppare attività promozionali a vantaggio delle comunità cristiane della Diocesi Ambrosiana. In tutto il documento si troveranno quindi continui riferimenti a Caritas Ambrosiana, nostro interlocutore principale, in virtù dell'importante ruolo che ricopre.

I SOGGETTI DELLA RETE DEL SISTEMA COOPERATIVO

Attraverso l'appartenenza a tali reti il Consorzio esprime, promuove e consolida i valori della cooperazione in generale e nello specifico del settore sociale di cui fa parte. Grazie ad alcune di queste relazioni il Consorzio ha potuto ampliare il proprio orizzonte culturale e imprenditoriale.

I PARTNER E I SOGGETTI DELLE RETI TERRITORIALI

Sono i soggetti con cui si lavora quotidianamente fianco a fianco per la costruzione del welfare, sia in ambito ecclesiale (parrocchie e Caritas locali), sia in ambito civile (enti pubblici, soggetti del terzo settore o privati, enti di formazione etc..). Si è arrivati a questa collaborazione tramite percorsi e processi che hanno consentito di instaurare specifiche e proficue relazioni.

I COMMITTENTI PUBBLICI

Il Consorzio mantiene intensi rapporti con la committenza pubblica, sia con gli Enti Locali, che direttamente con le istituzioni ministeriali, rispetto a progetti di forte rilevanza e impatto sociale.

ENTI FINANZIATORI PRIVATI

Anche nel 2014, il Consorzio è stato impegnato a mantenere e sviluppare rapporti rilevanti con alcuni enti finanziatori privati (fondazioni, aziende e donatori privati).

The image features a dark, almost black background with several ethereal, flowing lines in shades of light blue and white. These lines appear to be made of a translucent, liquid-like material, possibly smoke or vapor, that has been captured in motion. The lines are most prominent in the upper left and middle right areas, with a thick, diagonal band of light blue and white running from the lower left towards the upper right. The overall effect is one of dynamic movement and a sense of depth.

IDENTITÀ
AZIENDALE

IDENTITÀ E VALORI

Il Consorzio Farsi Prossimo è costituito da cooperative sociali che operano sul territorio della Diocesi di Milano, prevalentemente nelle province di Milano, Lecco, Varese e di Monza e della Brianza, unite tra loro da un rapporto di mutualità e da politiche, obiettivi e valori comuni. Promosso nel 1998 da Caritas Ambrosiana si propone di agire per alleviare le sofferenze derivanti dalle diverse forme di disagio sociale della nostra società e per restituire alle persone la dignità perduta, ispirandosi ai principi della Caritas ed in particolare alla lettera pastorale del Card. Carlo Maria Martini del 1986 intitolata "Farsi Prossimo". Il Consorzio Farsi Prossimo agisce in piena sintonia con la legge 381/1991 "Disciplina delle cooperative sociali" che all'articolo 1 recita: "Le cooperative sociali hanno lo scopo di perseguire l'interesse generale della comunità alla promozione umana e all'integrazione sociale dei cittadini attraverso:

- a) la gestione di servizi socio-sanitari ed educativi;
- b) lo svolgimento di attività diverse - agricole, industriali, commerciali o di servizi - finalizzate all'inserimento lavorativo di persone svantaggiate".

Come chiaramente espresso nel proprio Codice Etico, le ragioni della fondazione e le finalità ispiratrici determinano il modo di operare del Consorzio e delle consorziate, orientato a valorizzare principalmente i seguenti elementi:

- il lavoro a favore del prossimo, a partire dagli ultimi e da chi soffre e vive ai margini della società, secondo i principi ispiratori di Caritas;
- la Carta dei Valori della cooperazione;
- la partecipazione e la democraticità nella gestione e nelle decisioni;
- la forte mutualità tra le cooperative socie per una maggiore tutela dei lavoratori, coesione tra la base sociale e stabilità imprenditoriale;
- l'attenzione al benessere dei lavoratori;
- l'attenzione al territorio in cui le cooperative consorziate operano, a partire dalle comunità cristiane;
- la salvaguardia del creato e l'attenzione a modelli di produzione e consumo ecosostenibili.

I **principi etici condivisi** da tutti coloro che lavorano per il Consorzio Farsi Prossimo e per le cooperative socie sono:

1. **integrità morale**, come dovere costante che caratterizza ogni singolo e i comportamenti dell'intera organizzazione, a garanzia dell'impegno e della lealtà che il gruppo assicura ai propri portatori di interessi;
2. **rispetto**, inteso come trasparenza, sincerità e comprensione; rispetto delle persone come delle cose affidate; rispetto, pur nella dinamica dialettica, che porta alla critica per il miglioramento;
3. **coinvolgimento** di tutti, come importante fonte di motivazione, perché ognuno è una risorsa capace di dare il proprio contributo;
4. **concretezza** e **spirito d'iniziativa**, come capacità di trovare sempre una risposta concreta e sostenibile ai problemi, senza ideologie e perdita di tempo e risorse;
5. **senso di responsabilità e delega**, come consapevolezza di dover rispondere delle proprie azioni, come dovere di acquisire le necessarie conoscenze per essere all'altezza, come spinta a incoraggiare altri perché assumano le proprie responsabilità;
6. **umiltà** e **curiosità**, come riconoscimento dei propri limiti e costante desiderio di apprendere da ogni esperienza;
7. **mutualità**, intesa come aiuto reciproco contraddistinto dalla volontarietà e dall'assenza di lucro;
8. **onestà e integrità nei rapporti**.

Tali principi vengono ampiamente articolati all'interno del Codice Etico in relazione alla governance, alla gestione del personale e nei confronti di terzi.

Per ulteriori approfondimenti sul Codice Etico di Consorzio si rimanda al link www.consorziofarsiprossimo.org/codice-etico

MISSION E VISION

MISSION

Il Consorzio opera affinché le cooperative socie possano essere espressione viva e qualificata presso le comunità di riferimento ispirandosi ai propri valori fondativi: la **pedagogia dei fatti** promossa dalla Caritas Ambrosiana, la **partecipazione** e la **mutualità** proprie della cooperazione sociale.

Il Consorzio interviene direttamente o tramite le cooperative socie al fine di:

- **promuovere l'emancipazione e l'autonomia** delle **persone** attraverso servizi di sostegno e accompagnamento, progetti e opportunità lavorative, per aiutare le persone a liberarsi dal bisogno e a reinserirsi nella comunità come soggetti attivi;
- **progettare** con passione e competenza **interventi sociali, servizi e soluzioni innovative** principalmente negli ambiti relativi alle seguenti aree: salute mentale, immigrazione e rifugiati, intercultura, servizi per anziani, minori e famiglie, emarginazioni gravi, housing sociale, sviluppo di comunità e coesione sociale, vittime della tratta, raccolte differenziate di abiti usati e rifiuti tecnologici, carcere, rom, attività volte all'inserimento lavorativo di persone svantaggiate;
- **promuovere** i principi e la **cultura** della **cooperazione sociale**.

VISION

Il Consorzio intende favorire, supportare e incentivare l'attività a vantaggio delle cooperative socie per **alleviare la sofferenza** delle persone che vivono le diverse forme di grave disagio sociale del nostro tempo, restituendo loro la **dignità** perduta.

COME OPERIAMO

Il Consorzio Farsi Prossimo, senza mai perdere di vista i valori fondanti della carità cristiana e le proprie radici, attraverso le cooperative socie e in linea con i dettami della dottrina sociale della Chiesa:

- affronta le principali problematiche sociali e prende in carico le persone più fragili con un approccio di prossimità dove la centralità delle persone e la vicinanza al loro disagio passano attraverso il riconoscimento del valore di ogni singola relazione, la quale esige **attenzione** e **tenerezza** speciali;
- progetta **interventi complessi** in grado di rinsaldare e restituire alle persone l'autostima, **l'emancipazione** e **l'autonomia** su cui far leva per riacquisire le competenze necessarie a sviluppare percorsi di reinserimento sociale e lavorativo nella società, per renderli soggetti attivi;
- mette a disposizione **risorse umane competenti** e motivate in grado di collaborare a fianco del Pubblico e di altre realtà del Terzo Settore per affrontare le situazioni di povertà emergenti;
- favorisce il **raccordo** e il **coordinamento** di una rete di cooperative socie operanti su territori diversi ma tra loro coese e orientate al raggiungimento di medesimi obiettivi solidali (e in tal senso il Consorzio Farsi Prossimo è strumento e spazio di **confronto** e **condivisione** dove le persone lavorano e collaborano per rispondere in modo strutturato ai disagi creati dalla nostra moderna società);
- a garanzia della qualità dei propri interventi il Consorzio Farsi Prossimo stimola le cooperative affinché applichino prioritariamente i **contratti collettivi nazionali di lavoro** favorendo la continuità del rapporto tra operatore e beneficiario;
- si adopera per promuovere azioni di politica sociale innovative ispirate alla giustizia e all'**equità sociale** e una cultura rispettosa dei **diritti** di tutti.

ASSETTO ISTITUZIONALE – LA BASE SOCIALE

ASSEMBLEA DEI SOCI

L'assemblea dei soci rappresenta l'universalità dei soci e mantiene il suo controllo su tutto l'operato del Consorzio. Per statuto può essere composta solo da cooperative sociali e provvede alla nomina del Consiglio di Amministrazione e all'approvazione del bilancio d'esercizio preventivo e consuntivo del Consorzio.

Al 31.12.2014 sono socie del Consorzio 12 cooperative sociali, 9 di tipo A e 3 di tipo B (*).

LE COOPERATIVE SOCIE AL 31.12.2014

COOPERATIVA	**	TIPO	SEDE	SITO WEB
Farsi Prossimo	**	A	Milano	www.farsiprossimo.it
L'Arcobaleno	**	A	Lecco	www.larcobaleno.coop
Vesti Solidale	**	B	Cinisello Balsamo (MI)	www.vestisolidaie.it
Filo di Arianna		A	Cinisello Balsamo (MI)	www.filodiariannacoop.it
Detto Fatto		B	Sesto San Giovanni (MI)	www.coopdettofatto.it
Novo Millennio		A	Monza	www.novomillennio.it
Intrecci		A	Rho (MI)	www.coopintrecci.it
Città del Sole		A	Milano	www.cittadelsolemilano.it
Bethlem		A	Milano	www.bethlem.it
Sammamet		B	Cinisello Balsamo (MI)	www.sammamet.it
Prossimità		A	Rieti	
San Luigi		A	Varese	cooperativasanoluigi.wix.com/ cooperativasanoluigi-

Legenda

** Socio Fondatore

A Tipo A - Attività socio-assistenziali e socio-sanitarie

B Tipo B - Inserimenti lavorativi di persone svantaggiate

ANDAMENTO STORICO DELLA BASE SOCIALE

	Farsi Prossimo	Vesti Solidale	L'Arcobaleno	la Bottega Creativa	San Martino	Delta 2000	Oltre	Filo di Arianna	Lambro	Vesti Speranza	A77	Novo Millennio	Intrecci	Le Querce di Mamre	Informamentis	Icaro	Città del Sole	Bethlem	Sammamet	Detto Fatto	Prossimità	San Luigi	TOT	IN	OUT			
1998	•	•	•	•	-	-	-	-	-	-	-	-	-	-	-	-	-	-	-	-	-	-	-	4	4	0		
1999	•	•	•	•	•	•	•	-	-	-	-	-	-	-	-	-	-	-	-	-	-	-	-	7	3	0		
2000	•	•	•	•	•	•	•	•	-	-	-	-	-	-	-	-	-	-	-	-	-	-	-	8	1	0		
2001	•	•	•	•	•	•	•	•	-	-	-	-	-	-	-	-	-	-	-	-	-	-	-	8	0	0		
2002	•	•	•	•	•	•	-	•	•	•	•	-	-	-	-	-	-	-	-	-	-	-	-	10	3	1		
2003	•	•	•	•	•	-	-	•	•	•	•	-	-	-	-	-	-	-	-	-	-	-	-	9	0	1		
2004	•	•	•	•	•	-	-	•	•	•	•	•	•	•	•	•	-	-	-	-	-	-	-	13	4	0		
2005	•	•	•	•	•	-	-	•	•	•	-	•	•	•	•	•	•	•	-	-	-	-	-	-	14	2	1	
2006	•	•	•	-	•	-	-	•	•	-	-	•	•	•	•	•	•	•	•	•	•	•	-	-	-	14	2	2
2007	•	•	•	-	•	-	-	•	•	-	-	•	•	•	•	•	•	•	•	•	•	•	-	-	-	14	0	0
2008	•	•	•	-	•	-	-	•	•	-	-	•	•	•	-	•	•	•	•	•	•	•	-	-	-	13	0	1
2009	•	•	•	-	•	-	-	•	•	-	-	•	•	•	-	•	•	•	•	•	•	•	-	-	-	13	0	0
2010	•	•	•	-	•	-	-	•	•	-	-	•	•	•	-	-	•	•	•	•	•	•	-	-	-	12	0	1
2011	•	•	•	-	-	-	-	•	•	-	-	•	•	•	-	-	•	•	•	•	•	•	-	-	-	11	0	1
2012	•	•	•	-	-	-	-	•	•	-	-	•	•	-	-	-	•	•	•	•	•	•	-	-	-	10	0	1
2013	•	•	•	-	-	-	-	•	-	-	-	•	•	-	-	-	•	•	•	•	•	•	•	11	2	1		
2014	•	•	•	-	-	-	-	•	-	-	-	•	•	-	-	-	•	•	•	•	•	•	•	12	1	0		

Note

- Socie fondatrici
- * Cessata da socio a seguito di liquidazione
- ** Cessazione per fusione nella cooperativa Farsi Prossimo
- *** Cessazione per fusione nella cooperativa Intrecci
- **** Recesso a seguito di variazione della natura giuridica del Consorzio

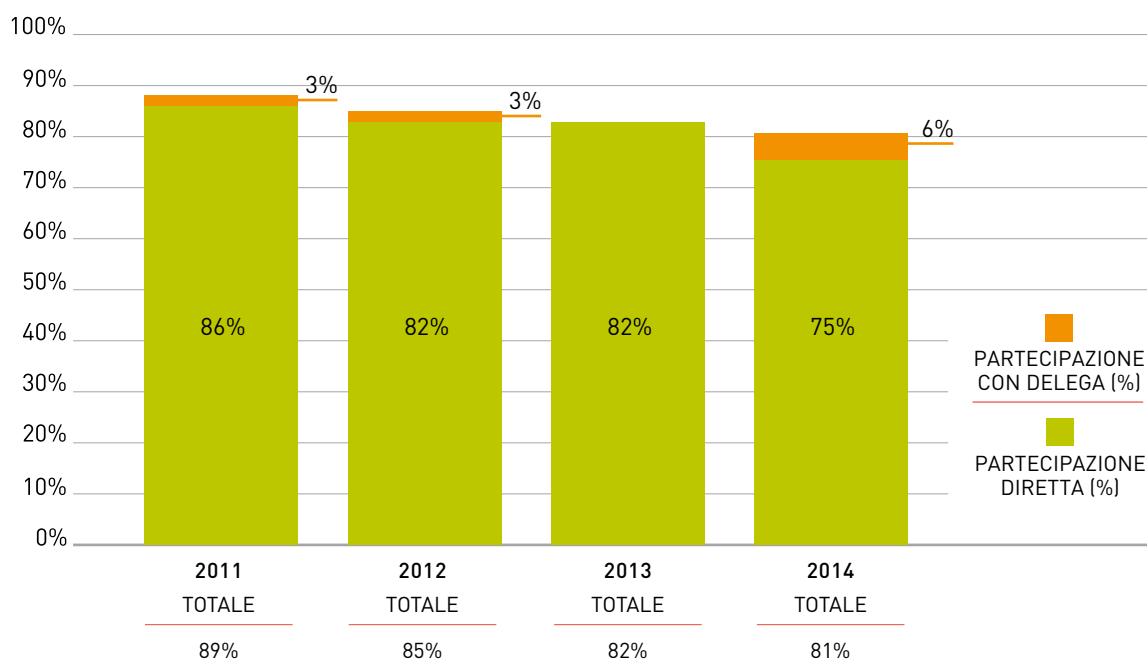
LA PARTECIPAZIONE

ASSEMBLEE, PARTECIPAZIONE E ORDINI DEL GIORNO (2011 - 2014)

ANNO	DATA	PARTECIPAZIONE			ORDINE DEL GIORNO
		DIRETTA	DELEGA	TOTALE	
2011	4/3	84%	8%	92%	- Approvazione bilancio preventivo 2011 - Comunicazioni
	4/5	92%	0%	92%	- Approvazione bilancio consuntivo 2010 - Determinazione del numero dei consiglieri - Nomina nuovo Consiglio di Amministrazione - Comunicazioni
	20/7	83%	0%	83%	- Approvazione bilancio sociale 2010 - Comunicazioni del Presidente - Varie
2012	15/3	100%	0%	100%	- Approvazione bilancio preventivo 2012 - Comunicazioni del Presidente - Varie ed eventuali
	8/5	80%	10%	90%	- Approvazione bilancio consuntivo 2011 - Nomina Collegio Sindacale e definizione del compenso - Comunicazioni del Presidente - Assemblea Straordinaria per modifica di alcuni articoli dello Statuto e conseguente adozione di nuovo testo di Statuto
	11/6	80%	0%	80%	- Presentazione Progetto Maison du Monde e conseguenti delibere - Comunicazioni del Presidente - Varie ed eventuali
	27/6	70%	0%	70%	- Approvazione Bilancio Sociale 2011 - Comunicazioni del Presidente - Varie
2013	31/01	88%	0%	88%	- Approvazione Codice Etico ai sensi del Dlgs 231/2001 e successive variazioni - Varie ed eventuali
	12/04	88%	0%	88%	- Approvazione bilancio consuntivo 2012 - Approvazione bilancio preventivo 2013 - Comunicazioni del Presidente
	07/06	70%	0%	70%	- Presentazione Bilancio Sociale 2012 e delibere conseguenti - Aggiornamenti in merito ai tagli al sociale previsti dal bilancio del Comune di Milano - Adesione all' "Associazione Exponiamoci" - Comunicazioni del Presidente
2014	05/03/2014	50%	17%	67%	- Approvazione bilancio preventivo 2014 - Comunicazioni del Presidente - Varie ed eventuali
	12/05/2014	92%	0%	92%	- Approvazione bilancio consuntivo 2013 - Determinazione del numero dei consiglieri - Nomina del nuovo Consiglio di Amministrazione - Comunicazioni
	23/06/2014	83%	0%	83%	- Presentazione proposta Bilancio Sociale per anno 2013 e deliberazioni conseguenti - Comunicazioni del Presidente - Varie ed eventuali

A questi momenti istituzionali occorre aggiungere numerosi eventi rilevanti rivolti alla totalità dei soci o a parte di essi che hanno permesso di proseguire il proficuo confronto sui temi di maggior interesse per la vita sociale del Consorzio, nonché lo scambio di conoscenze e buone prassi operative.

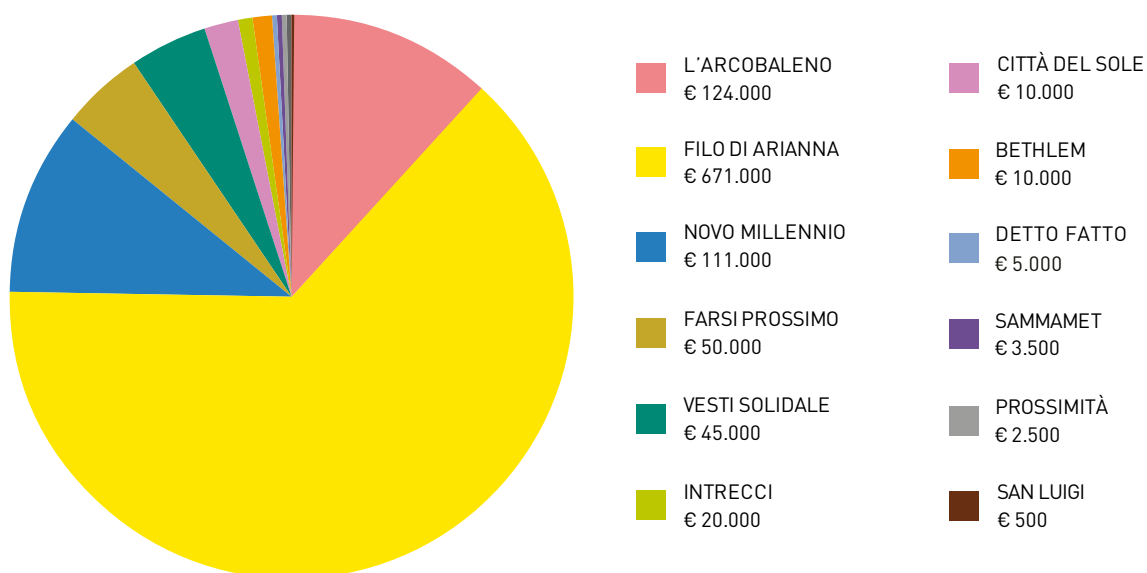
INDICE MEDIO ANNUO DI PARTECIPAZIONE ALLE ASSEMBLEE



ANDAMENTO CAPITALE SOCIALE DEL CONSORZIO APPORTATO DAI SOCI (2011-2014)

COOPERATIVA	Capitale 2011	Capitale 2012	Capitale 2013	Capitale 2014
Filo di Arianna	€ 119.500	€ 119.500	€ 119.500	€ 671.000
L'Arcobaleno	€ 124.000	€ 124.000	€ 124.000	€ 124.000
Novo Millennio	€ 111.000	€ 111.000	€ 111.000	€ 111.000
Farsi Prossimo	€ 37.500	€ 50.000	€ 50.000	€ 50.000
Vesti Solidale	€ 15.000	€ 45.000	€ 45.000	€ 45.000
Intrecci	€ 6.000	€ 20.000	€ 20.000	€ 20.000
Città del Sole	€ 10.000	€ 10.000	€ 10.000	€ 10.000
Bethlem	€ 5.000	€ 10.000	€ 10.000	€ 10.000
Detto Fatto	-	-	€ 5.000	€ 5.000
Sammamet	€ 3.500	€ 3.500	€ 3.500	€ 3.500
Prossimità	-	-	€ 2.500	€ 2.500
San Luigi	-	-	-	€ 500
Lambro	€ 4.000	€ 4.000	-	-
Le Querce di Mamre	€ 9.500	-	-	-
TOTALE SOCI	€ 445.000	€ 497.000	€ 500.500	€ 1.052.500

ANDAMENTO CAPITALE SOCIALE DEL CONSORZIO APPORTATO DAI SOCI (2011-2014)



ASSETTO ISTITUZIONALE - GLI ORGANI ESECUTIVI

IL CONSIGLIO DI AMMINISTRAZIONE

Il Consiglio di Amministrazione è nominato dall'Assemblea dei Soci.

Ha compiti di indirizzo strategico e di controllo, in particolare:

- si occupa della gestione sociale;
- delibera sull'assunzione di nuovo personale con ruolo di quadro, fissandone mansioni e retribuzione;
- convoca le assemblee.

A tutti gli effetti il CDA di Consorzio è anche un organo collegiale di decisione.

Lo dimostra chiaramente la ripartizione dei poteri rispetto al legale rappresentante.

È composto da sei membri, espressione delle cooperative socie.

Il CDA di Consorzio nell'anno 2014 si è riunito undici volte e la partecipazione media è stata del 95%. A queste vanno aggiunte altre numerose riunioni operative tra i consiglieri.

PRESIDENTE

È il Rappresentante Legale del Consorzio. È nominato dal CdA e rappresenta il collegamento tra il livello decisionale-strategico e quello gestionale-operativo:

- convoca e presiede il Consiglio di Amministrazione del Consorzio per la gestione ordinaria e straordinaria ed esprime gli indirizzi e le politiche aziendali sulla base delle indicazioni dell'Assemblea dei Soci e del Consiglio di Amministrazione;
- garantisce la coesione sociale interna attraverso una costante relazione con le cooperative socie;
- cura i rapporti istituzionali con i vari interlocutori e svolge attività di rappresentanza nelle sedi pertinenti;
- è responsabile della promozione del Consorzio.

VICE-PRESIDENTE

Esercita i poteri del presidente in sua vece.

ELENCO CONSIGLIERI AL 31.12.2014

Presidente

[Giovanni Carrara](#)

Nato il 16/9/1966 a Milano

Eletto in data 12/05/2014

Consigliere e Vice-Presidente

[Carmine Guanci](#)

Nato il 20/9/1968 a Bollate (MI)

Vice-Presidente di Vesti Solidale

Eletto in data 12/05/2014

Consigliere e Vice-Presidente

[Giovanni Lucchini](#)

Nato il 5/9/1964 a Mantova

Presidente di Filo di Arianna

Eletto in data 12/05/2014

ASSETTO ISTITUZIONALE – GLI ORGANI DI CONTROLLO

Il collegio dei sindaci del Consorzio Farsi Prossimo è così composto:

DOSS. FEDERICO GELMINI	PRESIDENTE
RAG. VITTORIO ZUCCOLI	SINDACO EFFETTIVO
DOSS. PAOLO EMANUELE GRIMOLDI	SINDACO EFFETTIVO
DOSS.SA PIERA SANTANDREA	SINDACO SUPPLENTE
DOSS.SA EMILIA SANTANDREA	SINDACO SUPPLENTE

APPARTENENZE E RETI

Il Consorzio valorizza le competenze e le specificità delle cooperative socie presso istituzioni pubbliche, interlocutori privati e presso le principali reti e organizzazioni della cooperazione sociale, locale e nazionale, e del Terzo Settore.

Di seguito si riportano le principali organizzazioni di cui il Consorzio fa parte, con cui collabora o aderisce:

CARITAS AMBROSIANA

All'interno della complessa rete di Caritas Ambrosiana, composta da organi Ecclesiali, da quattro Fondazioni e da un'articolata rete di associazioni di volontariato, il **Consorzio Farsi Prossimo** rappresenta il settore della cooperazione sociale.

CONFCOOPERATIVE-FEDERSOLIDARIETÀ

Il Consorzio è iscritto alla sezione provinciale di Milano di Federsolidarietà ed è presente con propri rappresentanti nel Consiglio Provinciale e Regionale di Federsolidarietà e nel Consiglio dell'Unione Provinciale di Confcooperative.

CONSORZIO NAZIONALE GINO MATTARELLI (CGM)

Il **Consorzio Farsi Prossimo** aderisce dall'aprile 2006 al Consorzio nazionale CGM e ad alcuni Consorzi di scopo della rete CGM:

Consorzio CGM Finance - per lo sviluppo e la promozione della rete CGM nel mercato del credito.

Consorzio Mestieri - finalizzato ad operare nel mercato della intermediazione al lavoro con servizi alle persone in cerca di lavoro, alle imprese, agli enti pubblici preposti.

In ambito regionale il Consorzio partecipa attivamente al polo lombardo di CGM, per il confronto e lo scambio dei consorzi aderenti.

Polo Lombardo - il Consorzio partecipa attivamente alle iniziative del gruppo di consorzi lombardi aderenti a CGM. Dal settembre di quest'anno esprime anche la figura del Coordinatore del Polo con il proprio Presidente Giovanni Carrara.

CONSORZIO FARSİ PROSSIMO SALUTE

Il Consorzio, assieme alle cooperative Vesti Solidale, Filo di Arianna e L'Arcobaleno è socio fondatore del Consorzio Farsi Prossimo Salute, cui è affidata la gestione, in collegamento con la Fondazione Welfare Italia del gruppo CGM, di un Poliambulatorio medico specialistico in viale Jenner 73 a Milano. Dal 2013 sono inoltre socie anche le cooperative Farsi Prossimo, Intrecci e Novo Millennio.

CONSORZIO COMMUNITAS

Il Consorzio Farsi Prossimo è socio fondatore del Consorzio Communitas che raggruppa diversi enti collegati alle Caritas Diocesane gestori di servizi e progetti con particolare riferimento ai temi dell'immigrazione e dell'asilo. Collabora attivamente con Caritas Italiana per la gestione di progetti a valenza nazionale. Nel 2013 ha gestito il progetto "Rifugiato a casa mia", network per l'accoglienza di richiedenti asilo e rifugiati presso famiglie.

CONFSERVICE

Confservice Srl è la società di servizi alle imprese costituita a fine 2013 da Confcooperative Milano, Lodi Monza-Brianza, nata con l'obiettivo di fornire servizi qualificati prioritariamente agli associati di Confcooperative, anche a seguito delle linee operative nazionali di Confcooperative che mirano a fornire ai propri rappresentati servizi aziendali al contempo qualificati e in linea con lo spirito cooperativo.

CONSORZIO FRATELLO SOLE

Il Consorzio, costituito nel dicembre 2014, ha la finalità di offrire la possibilità di un efficientamento energetico ed il risparmio economico conseguente. Intende dare risposta, nel settore energetico, ai bisogni degli enti non profit, specialmente, ma non esclusivamente, agli ordini religiosi e/o derivati dalle Congregazioni religiose, alle Caritas delle diocesi Italiane, oltre che agli enti originati dalla spinta sociale della Chiesa Cattolica, anche organizzati in forma laicale.

Soci di Fratello Sole sono l'Associazione Consulta Diocesana per le attività a favore dei "Muvita", la Fondazione Auxilium (indicata dalla Caritas di Genova). Il nostro Consorzio ha ricevuto una positiva indicazione dalla Caritas Ambrosiana per una partecipazione alla compagine sociale.

ABITARE SOCIALE METROPOLITANO

Nel corso del 2014 è iniziata la piena operatività della società con l'assegnazione degli alloggi di proprietà dello stabile di via Padova 36 sia a famiglie che a cooperative socie dei consorzi aderenti ad ASM. Sempre a cura di ASM è la gestione sociale degli appartamenti già locati e di proprietà Polaris.

CONSORZIO LABORATORIO DEL CAFFÈ

Il Consorzio Laboratorio del caffè, è stato costituito nel corso del 2013; è una cooperativa sociale onlus fondata dalla cooperativa sociale Chico Mendes (cooperativa che si occupa del commercio equo e solidale), dalla cooperativa sociale Bee.4 Altre Menti (che tra le altre attività gestisce un call center in cui lavorano detenuti ed ex detenuti) e dalla cooperativa consorziata Vesti Solidale. Il Consorzio si prefigge l'attività di produzione e commercializzazione di prodotti alimentari, con particolare riferimento a quelli a base di caffè, attraverso i propri soci ma anche tramite canali commerciali sia italiani che esteri, promuovendo una produzione rispettosa dell'ambiente e della dignità della persona umana secondo le regole e i valori del commercio equo e solidale e della solidarietà sociale. Il Consorzio è entrato nella compagine sociale del Consorzio Laboratorio del Caffè dal luglio del 2014, per sostenere l'attività del progetto e promuoverlo tra le consorziate e i propri canali.

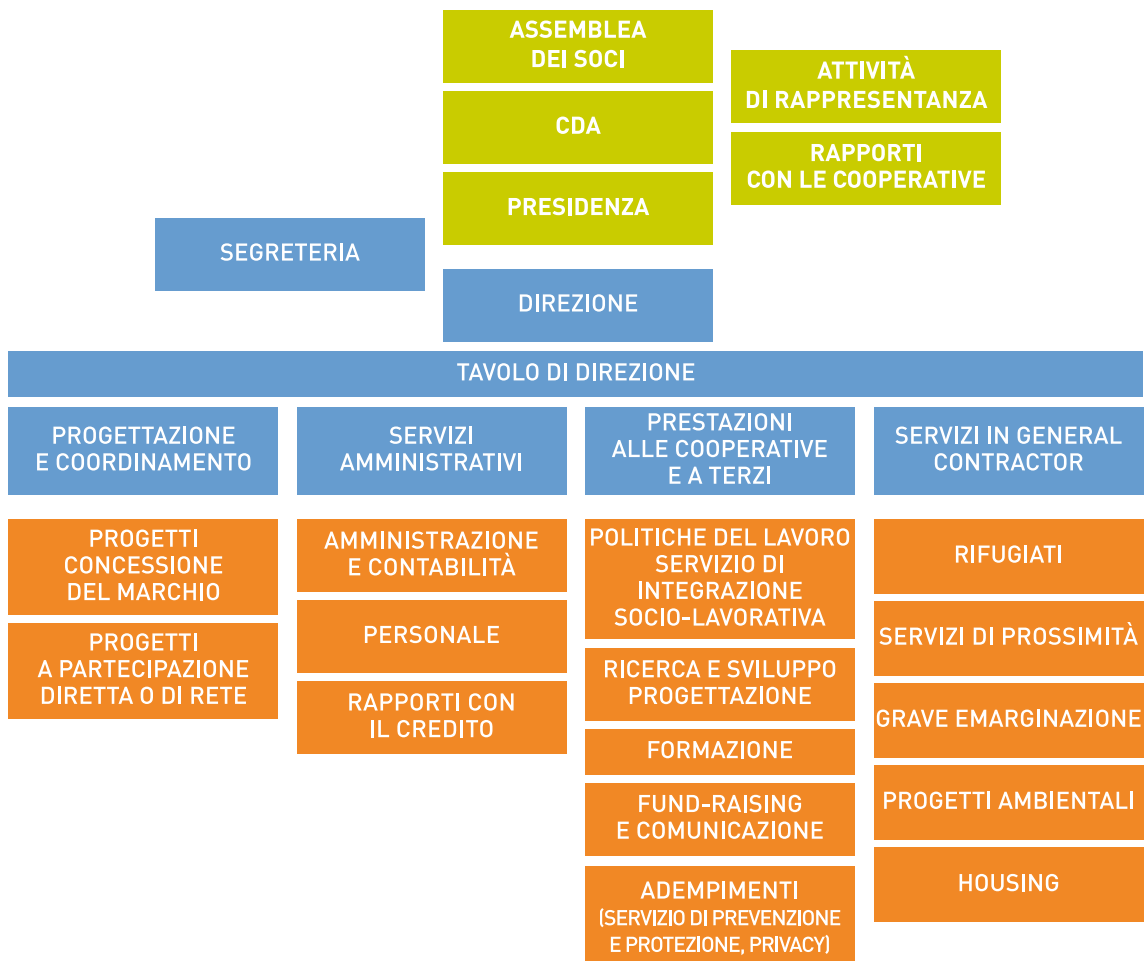
ASSOCIAZIONE EXPONIAMOCI

L'Associazione Exponiamoci, di carattere culturale, nasce dalla volontà di formalizzare un percorso avviato con la riunione delle principali organizzazioni di Terzo Settore del Paese per offrire, all'organizzazione e alla successiva realizzazione di Expo 2015, il contributo delle esperienze della società civile finalizzate all'interesse generale; per costruire un dialogo con gli organizzatori dell'Esposizione Universale affinché tale evento sia anche un'opportunità di collaborazione per le reti locali e internazionali del Terzo Settore e dell'economia sostenibile e, soprattutto, di incontro e confronto tra queste, le istituzioni, le imprese e la cittadinanza tutta; per affermare la necessità di un nuovo protagonismo del civile e assicurare un'effettiva partecipazione della società civile ad Expo 2015 e allo sviluppo del Tema Nutrire il Pianeta Energie per la Vita.

Il Presidente del Consorzio è membro del Direttivo dell'Associazione.

ORGANIZZAZIONE

ORGANIGRAMMA DEL CONSORZIO FARSİ PROSSIMO



LE RISORSE UMANE DEL CONSORZIO FARSİ PROSSIMO

I lavoratori ed i collaboratori sono un fattore indispensabile per l'esistenza, lo sviluppo ed il successo del Consorzio e delle cooperative, pertanto la loro tutela e la promozione della loro **crescita professionale**, anche attraverso un sistema di **formazione continua** allo scopo di accrescere il patrimonio di competenze possedute, rappresentano una priorità. Il Consorzio Farsi Prossimo e le Cooperative socie si impegnano al pieno rispetto dello **Statuto dei Lavoratori** e dei **Contratti Collettivi Nazionali del Lavoro**.

Come dettagliatamente riportato nel Codice Etico, i principi etici di riferimento nella gestione del personale sono:

- attenzione alle relazioni interpersonali tra/con i lavoratori, alla loro storia, ai loro progetti, alle loro attese e ai significati che associano alla sfera lavorativa;
- impegno a preservare un ambiente di lavoro privo di discriminazioni, incluse le molestie, basate su sesso, orientamento sessuale, etnia, età, credo religioso, condizione di invalidità, appartenenza sindacale o affiliazione politica;
- impegno a bandire ogni comportamento di violenza verbale, fisica o psicologica verso qualsiasi individuo interno od esterno alla cooperativa;
- garanzia che i criteri utilizzati per l'assunzione, l'accesso alla formazione, la progressione di carriera, siano legati esclusivamente alle prestazioni lavorative e ai meriti, rifiutando qualunque forma di favoritismo, nepotismo o clientelismo;

- garanzia che i rapporti di lavoro siano formalizzati con regolare contratto;
- impegno a non impiegare personale che lavori contro la propria volontà o che non sia libero di recedere dal rapporto di lavoro;
- rifiuto del lavoro infantile (minori di età inferiore ai 16 anni);
- rifiuto di impiego di giovani lavoratori (ragazzi di età inferiore ai 18 anni) in situazioni insalubri o pericolose, né durante le ore scolastiche;
- impegno ad effettuare la scelta del personale da assumere tenendo conto esclusivamente delle concrete esigenze della Società e del profilo professionale del candidato;
- impegno a garantire la sicurezza e la salvaguardia della salute nei luoghi di lavoro e delle condizioni di lavoro;
- impegno a garantire il rispetto della normativa in materia ambientale e l'impegno alla promozione di una cultura ambientale solidale e responsabile.

Al 31.12.2014 le risorse umane del Consorzio erano così costituite:

- 19 lavoratori dipendenti di cui 13 a tempo indeterminato e 6 a tempo determinato, 12 full-time e 7 part-time
- 2 lavoratori con contratto a progetto
- 1 libera professionista
- 10 uomini e 12 donne

Oltre al personale dipendente il Consorzio si avvale di numerosi collaboratori e di professionalità provenienti dal sistema consortile per la gestione di progetti e attività ad alto contenuto specialistico.

Di seguito si riportano le principali mansioni ricoperte e le loro funzioni.

DIRETTORE

È il responsabile della gestione operativa delle attività del Consorzio.

Coordina il personale e l'integrazione tra le varie aree di attività del Consorzio e del sistema consortile. Coadiuvata la presidenza nelle attività di pianificazione e sviluppo del Consorzio. Affianca la presidenza e il Consiglio di Amministrazione nella promozione e rappresentanza presso i vari interlocutori.

RESPONSABILE AMMINISTRATIVO

È responsabile della gestione contabile e amministrativa del Consorzio.

Coordina l'attività degli operatori amministrativi e dei consulenti. Interagisce con i responsabili e gli operatori amministrativi delle cooperative socie fornendo servizi di consulenza e supporto. Si relaziona costantemente con la Direzione e la Presidenza in merito all'andamento della gestione aziendale e alla sua pianificazione.

COORDINATORE DI AREA

Coordina e gestisce un'area di attività del Consorzio e/o del sistema consortile relazionandosi, dove necessario, con i referenti indicati dalle singole cooperative.

RESPONSABILE DI SERVIZIO

È responsabile della programmazione delle attività, dei servizi e dei progetti relativi al proprio settore di competenza.

ADDETTO ALLA SEGRETERIA DI DIREZIONE

È responsabile dell'organizzazione delle attività di Direzione e di Presidenza.

Supporta la presidenza nell'organizzazione dei rapporti interni e della vita sociale del Consorzio e nelle attività di rappresentanza. Supporta la Direzione relazionandosi costantemente con i responsabili e coordinatori di area per lo svolgimento delle attività ordinarie. Interagisce con le cooperative socie per la diffusione e raccolta di informazioni e documenti.

IMPIEGATO AMMINISTRATIVO

Si occupa della gestione delle pratiche contabili/amministrative in collaborazione con il proprio responsabile.

RECEPTIONIST E FATTORINO

Si occupa della gestione del centralino e dell'accoglienza al pubblico. Gestisce il protocollo e lo smistamento della posta e dei documenti.

Si occupa della consegna e ritiro di documenti e del disbrigo di commissioni per conto del Consorzio e delle cooperative socie. Gestisce l'archivio e gli ordini di cancelleria.

COSA FACCIAMO

AREE DI INTERVENTO

Il Consorzio Farsi Prossimo, tramite le cooperative socie, ha promosso negli anni numerosi progetti e sviluppato significative competenze nel coordinamento di attività complesse per rispondere ai bisogni emergenti delle fasce più deboli della società, con particolare riguardo a:

- STRANIERI E RIFUGIATI
- PERSONE CON DISAGIO PSICHICO
- ANZIANI
- MINORI E FAMIGLIE
- INSERIMENTI LAVORATIVI
- HOUSING
- GRAVE EMARGINAZIONE

ATTIVITÀ E SERVIZI

Il Consorzio, nella sua azione di supporto alle cooperative socie, offre servizi specialistici e attività di promozione e sviluppo:

- Attività di ricerca, progettazione e coordinamento;
- Servizi amministrativi: gestione della contabilità, gestione della tesoreria, assistenza e consulenza gestionale, accesso al credito, gestione personale, paghe e contributi;
- Servizi specialistici: servizio prevenzione e protezione (D. Lgs. 81/08), privacy, qualità, D. Lgs. 231/01;
- Servizio per l'integrazione lavorativa (SIL);
- Prestazioni alle cooperative socie e a terzi di varia natura: comunicazione, fundraising e formazione.

Nell'ambito dell'area progettazione e coordinamento si possono distinguere tre livelli di intervento del Consorzio:

1. il Consorzio garantisce e supervisiona progetti o attività di cui non necessariamente possiede la titolarità e/o la gestione operativa, ma cui concede il proprio marchio;
2. il Consorzio affida la gestione operativa alle cooperative socie e/o ad altri partner (ad esempio attività di general contractor) ma mantiene la titolarità e/o il coordinamento del progetto;
3. il Consorzio opera direttamente come soggetto autonomo in qualità di partner o capofila.

In numerosi progetti e iniziative è, a vario titolo, coinvolta Caritas Ambrosiana; in tale contesto il Consorzio è spesso affidatario della gestione di tale marchio.

PROGETTAZIONE E COORDINAMENTO

AMBIENTE E RACCOLTE DIFFERENZIATE

PROGETTO DONA VALORE/Rete R.I.U.S.E.

Il progetto DONA VALORE consiste in un servizio di raccolta permanente di abiti, scarpe e borse usati attraverso la presenza di appositi cassonetti per la raccolta su territorio pubblico e privato. Il progetto viene realizzato dalle cooperative sociali aderenti alla Rete R.I.U.S.E. (Raccolta Indumenti Usati Solidale ed Etica) di cui il Consorzio è il soggetto gestore e in cui la cooperativa sociale Vesti Solidale svolge un significativo ruolo. L'iniziativa è stata sostenuta nel suo avvio e per quanto riguarda l'inserimento lavorativo di soggetti svantaggiati anche da Fondazione Cariplo attraverso il progetto RETICLOTHES. (sito: www.donavalore.it)

PROGETTO RI.CA.RI.CA.

Il progetto RI.CA.RI.CA. è finalizzato al recupero permanente delle cartucce esauste per stampanti laser ed ink-jet attraverso la collocazione di appositi contenitori presso Amministrazioni Pubbliche e privati. L'attività operativa è coordinata dalla cooperativa sociale Vesti Solidale.

PROGETTO DONAPHONE

DONAPHONE è un progetto di raccolta dei cellulari usati da avviarsi al recupero, alla valorizzazione o al disassemblaggio delle materie prime. L'attività operativa è coordinata dalla cooperativa sociale Vesti Solidale.

PROGETTO RETECH

Il progetto RETECH è finalizzato al recupero dei rifiuti da apparecchiature elettriche ed elettroniche a fine vita, provenienti prevalentemente da attività produttive. L'attività operativa è coordinata dalla cooperativa sociale Vesti Solidale.

SERVIZI DI PROSSIMITÀ - ANZIANI

rtACCANTO

Il Consorzio ha partecipato nel maggio 2014 al Bando di Accreditamento del Comune di Milano per la creazione del nuovo sistema dei servizi della domiciliarità, con una formazione denominata rtaAccanto, con capofila il Consorzio stesso (cooperative esecutrici Farsi Prossimo, Bethlem, Filo di Arianna) in partenariato con la cooperativa sociale La Riabilitazione e la Fondazione Don Gnocchi. Questa aggregazione ha ottenuto l'Accreditamento dei propri servizi nelle zone 7 e 8 per Servizi Educativi, Interventi Socioassistenziali, Aiuti Familiari e la gestione del servizio di Custodia Sociale in zona 8.

SAD DISTRETTUALE ASL MILANO2 - DISTRETTO 4

Servizio di assistenza domiciliare ad anziani e persone fragili nei comuni dell'ASL MILANO 2 Distretto 4, realizzato operativamente dalle cooperative Bethlem e Città del Sole.

CONSEGNA PASTI AD ANZIANI

Servizio di consegna pasti al domicilio, attivo a Milano nelle zone 1-4-6-7-9 e gestito dalla cooperativa Bethlem, finalizzato non solo a garantire una costante e corretta alimentazione a quegli anziani che non sono più in grado di prepararsi da mangiare autonomamente, ma anche a garantire il monitoraggio delle situazioni più fragili e l'opportuna segnalazione ai Servizi Sociali.

SERVIZIO DUE MANI IN PIÙ

Servizio di consegna gratuita della spesa ad anziani fragili e adulti disabili in alcune zone della città di Milano. Il servizio, gestito dalla cooperativa Bethlem, attraverso l'ascolto telefonico e l'incontro nel momento della consegna, stabilisce relazioni di fiducia e attiva un monitoraggio delle situazioni maggiormente a rischio, oltre a fornire un supporto concreto e frequente a persone con difficoltà di deambulazione e autonomia ridotta.

GRAVE EMARGINAZIONE

ROM/SINTI – ACCOMPAGNAMENTO SOCIALE E FONDO AUTONOMIA ABITATIVA (PIANO MARONI)

Finanziamenti del Ministero dell'Interno (dpr. 17/12/2010) finalizzati ad attività di promozione dell'autonomia sociale ed abitativa per la progressiva uscita e superamento dei campi Rom.

CENTRO EMERGENZA SOCIALE VIA LOMBROSO

Il Consorzio Farsi Prossimo, in partenariato con Casa della Carità e Fondazione Padri Somaschi, è aggiudicatario dell'appalto per la gestione dello spazio comunale di via Lombroso 99 a Milano, adibito ad accoglienza per le famiglie di Rom, Sinti e Caminanti, provenienti da insediamenti spontanei, con l'obiettivo di promuoverne l'inclusione e l'integrazione sociale attraverso percorsi di accompagnamento e orientamento. Il servizio è stato avviato nell'ottobre 2013.

STRANIERI E RIFUGIATI

SERVIZIO DI ACCOGLIENZA E DI INTEGRAZIONE SOCIALE DI CITTADINI STRANIERI E RICHIEDENTI ASILO

Destinato a stranieri richiedenti asilo (protezione internazionale), a rifugiati e a destinatari di altre forme di protezione sussidiaria o umanitaria in convenzione con il Comune di Milano (Centro polifunzionale sedi extramilanesi – cosiddetto bando Morcone), presso i centri gestiti dalle cooperative Intrecci e L'Arcobaleno a Busto Arsizio e a Lecco.

SPRAR MILANO

Il Consorzio è capofila dell'ATI per la gestione sociale del progetto SPRAR del Comune di Milano (accoglienza e integrazione di rifugiati e titolari di protezione internazionale). Parte delle attività sono affidate alla cooperativa Farsi Prossimo.

PROGETTO "ENEA 2" - VULNERABILI

Progetto in convenzione con il Comune di Milano per l'accoglienza in strutture abitative di rifugiati e titolari di protezione internazionale che siano state vittime di tortura, gestite dalla cooperativa Farsi Prossimo e altre organizzazioni del privato sociale.

PROGETTO FEI SAFE

Il progetto, con capofila il Comune di Milano, prevede l'attivazione di percorsi di inserimento socio lavorativo per giovani stranieri con particolare attenzione all'ambito agricolo e florovivaistico. Il progetto finanziato dal Fondo Europeo per l'Immigrazione è stato realizzato da agosto 2013 a giugno 2014.

COESIONE SOCIALE

PROGETTO COL-LEGATI

Il Consorzio è partner della rete progettuale che sta realizzando nella zona 8 di Milano (quartieri Cagnola e Villapizzone) un intervento integrato di coesione sociale che mira a promuovere il benessere e la partecipazione dei cittadini, oltre che un senso di identità e appartenenza rispetto al proprio quartiere. Il progetto, con capofila Fondazione Don Gnocchi, è finanziato dalla Fondazione Cariplo per il triennio 2012-2014 e vede la partecipazione delle cooperative Bethlem e Farsi Prossimo. (www.collegati.net).

NIGUARDA NOI

Il Consorzio è capofila di un progetto di Coesione Sociale nella zona 9 del Comune di Milano (Quartiere Niguarda) in collaborazione con l'Assessorato Sicurezza e Coesione Sociale del Comune, con la cooperativa socia Filo di Arianna, il Consorzio SIS, la cooperativa sociale Progetto Integrazione e CIPM. Il progetto si articola su tre assi: mediazione sociale e culturale, sportello diffuso/laboratorio, iniziative di animazione per il quartiere. (www.facebook.com/NiguardaNoi).

HOUSING SOCIALE

CASAMICA

Il Consorzio ha acquisito, per effetto di un conferimento in conto capitale, l'immobile di Sovico dalla Cooperativa "Filo di Arianna". Il Consorzio si è fatto carico della ristrutturazione (che terminerà nel 2015) per la realizzazione di 5 mini appartamenti per promuovere l'autonomia di donne singole e con minori in stato di disagio provenienti dal territorio o da percorsi comunitari. La gestione sarà affidata alle cooperative socie Filo di Arianna e Novo Millennio.

CASCINA MONLUE'

Il Consorzio, in collaborazione con vari partner della rete territoriale del quartiere, ha presentato una proposta a valere sul relativo bando di progettazione del Comune di Milano, ipotizzando un grande intervento strutturato di housing sociale destinato a vari target di beneficiari e "famiglie consapevoli", che attualmente è nella fase di progettazione di dettaglio e ricerca di risorse, per potersi poi pienamente sviluppare nei prossimi anni.

MINORI E FAMIGLIE

EMERGENZE SOSTENIBILI

Il Consorzio partecipa alla co-progettazione di questa iniziativa finalizzata alla pronta accoglienza e a percorsi di avvio all'autonomia per minori stranieri non accompagnati, neo maggiorenni e famiglie in difficoltà. Il progetto è promosso dal settore Minori e Famiglia del Comune di Milano e sostenuto con fondi ex L.285. Capofila del progetto è il Consorzio SIS in partnership con Casa della Carità, CEAS, Comunità Progetto e Casa del Giovane. Per il Consorzio intervengono le cooperative socie Farsi Prossimo e Intrecci.

PROGETTAZIONE FONDI EUROPEI

IPTS - TECNOLOGIE POLI E MULTIMEDIALI PER UNA COMUNICAZIONE SOCIALMENTE EFFICACE

Il Consorzio partecipa al coordinamento scientifico del corso di formazione superiore in comunicazione multimediale in ambito sociale, in partenariato con la Provincia di Milano, l'Università Cattolica e varie agenzie formative, finanziato dal Fondo Sociale Europeo Regione Lombardia.

POLITICHE ATTIVE DEL LAVORO

Il Servizio per l'Integrazione Lavorativa del Consorzio interviene in tutte le progettazioni che richiedono un supporto all'accompagnamento e inserimento lavorativo dei beneficiari (SPRAR, Piano Morcone, FEI SAFE etc...).

ALTRE PROGETTAZIONI

S.T.R.A.D.E.

Nell'ambito del coordinamento del Polo Lombardo CGM, il Consorzio nel 2014 è stato inserito nel gruppo di lavoro del progetto S.T.R.A.D.E., una start up innovativa in partnership con Fondazione Cascina Triulza che gestirà il Padiglione della Società Civile in EXPO Milano 2015. Il progetto ha l'obiettivo di mettere a disposizione circa 3.800 posti a prezzi economicamente accessibili, con l'aggiunta di servizi dedicati, per i visitatori di EXPO.

UNA SOLA FAMIGLIA UMANA-NESSUNO SIA LASCIATO INDIETRO

Il Consorzio aderisce al progetto di Caritas Italiana nell'ambito del quale, in collaborazione con Caritas Ambrosiana, sono proposti percorsi di formazione e sensibilizzazione per affrontare la problematica dell'HIV-AIDS riducendo lo stigma e la discriminazione spesso associati, fornendo in particolare indicazioni operative e comunicative agli operatori dei nostri servizi.

INTERCONNESSIONE SOCIALE

Il Consorzio è partner di questa iniziativa, con Consorzio SIR (Capofila), Consorzio SIS e MBS, in coprogettazione con il Comune di Milano, per la costruzione del Portale Milano Famiglie dell'Assessorato alle Politiche Sociali, in cui i cittadini potranno trovare agevolmente informazioni sui servizi e progetti pubblici e del Privato Sociale attivi in città.

EVENTI E PUBBLICAZIONI

PUBBLICAZIONI

2014 – PROGETTO SAFE – Percorsi di integrazione lavorativa in ambito agricolo per giovani immigrati

ALTRE INIZIATIVE

25.11.2014 - Giornata con i Big Donor presso il Poliambulatorio Jenner73 del Consorzio Farsi Prossimo Salute.

*Per approfondimenti sui progetti e le iniziative in corso o sui progetti conclusi
www.consorziofarsiprossimo.org*



IL SISTEMA
CONSORTILE

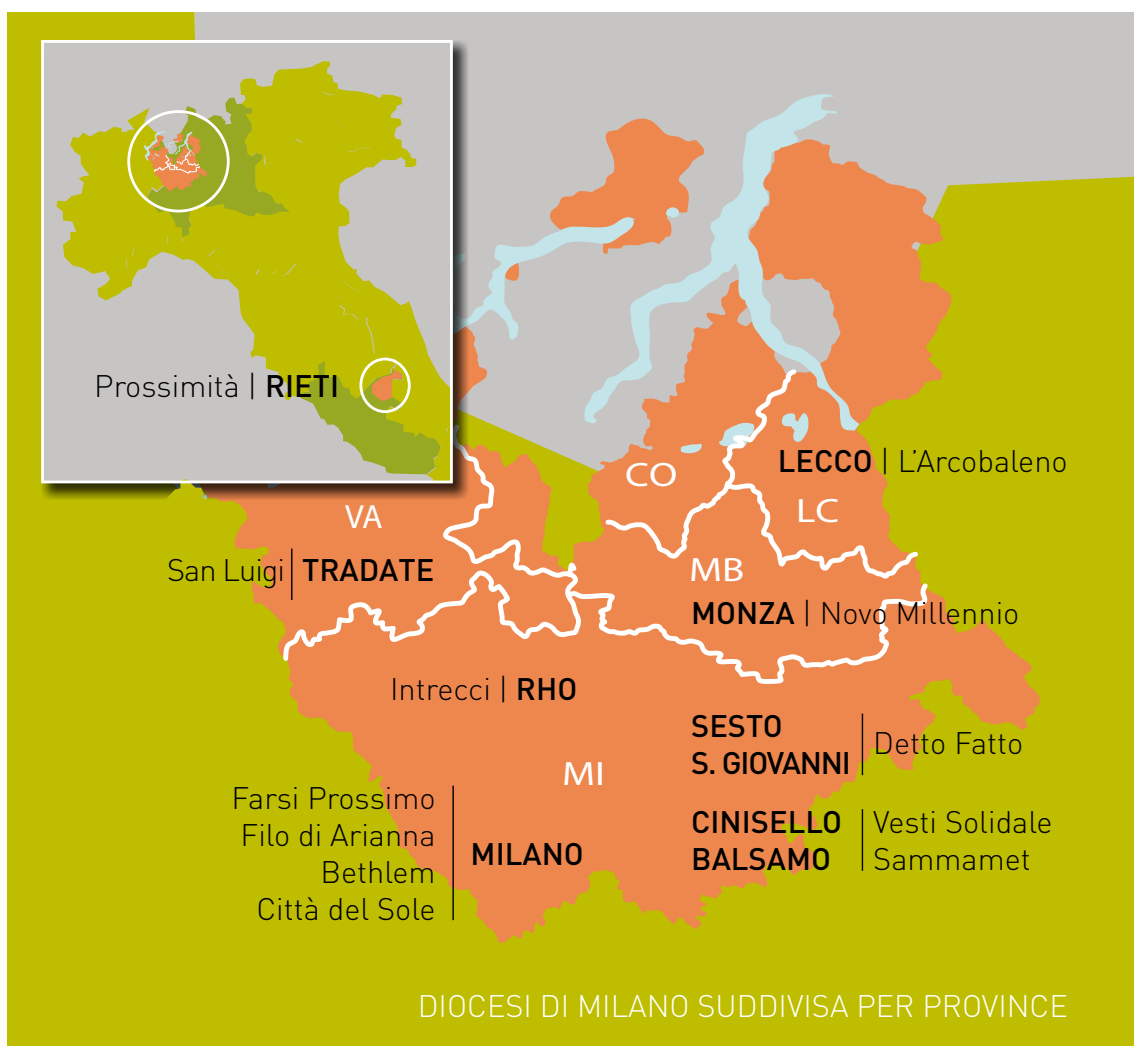
IL CONSORZIO E LE COOPERATIVE

La natura del Consorzio e la forte relazione operativa e di senso con le cooperative e tra le cooperative stesse rendono difficile disgiungere l'attività attribuendole ai singoli soggetti del sistema, anche in virtù di un orizzonte strategico che sempre più si è orientato verso una rilettura e una comunicazione espresse in forme unitarie. Risulta pertanto importante dare una giusta visibilità a quello che definiamo Sistema Consortile e cioè l'aggregazione dei dati relativi al Consorzio e alle cooperative, in quanto la storia e l'attività di gran parte di esse sono strettamente collegate e spesso inscindibili. La maggior parte delle cooperative, così come il Consorzio stesso, sono promosse da Caritas Ambrosiana.

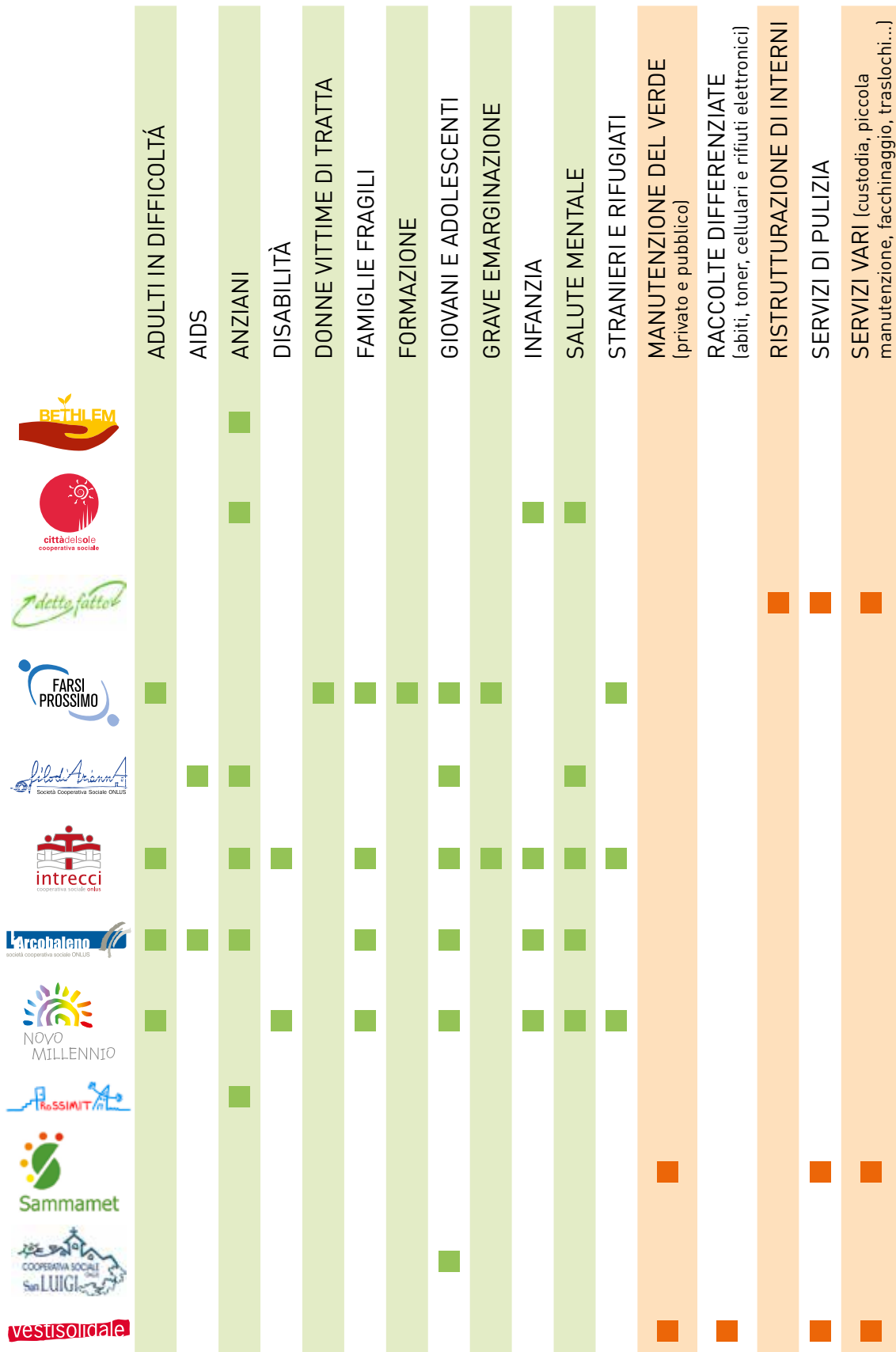
LE COOPERATIVE E IL TERRITORIO

Data la natura del Consorzio è importante collocare territorialmente le cooperative, molte delle quali sono espressione anche della comunità locale e del territorio in cui operano. La cartina illustra la dislocazione delle cooperative nel territorio della Diocesi di Milano, che comprende le province di Milano, Varese, Lecco, di Monza e della Brianza, parte della provincia di Como e qualche Comune delle provincie di Bergamo e Pavia. Nel caso della cooperativa Prossimità si è dato seguito, in accordo con la Caritas Ambrosiana, ad una richiesta della Caritas diocesana di Rieti che chiedeva l'affiancamento del nostro Consorzio alla cooperativa.

LE COOPERATIVE SOCIE SUL TERRITORIO (SEDI PRINCIPALI) AL 31.12.2014



AREE DI INTERVENTO DELLE COOPERATIVE



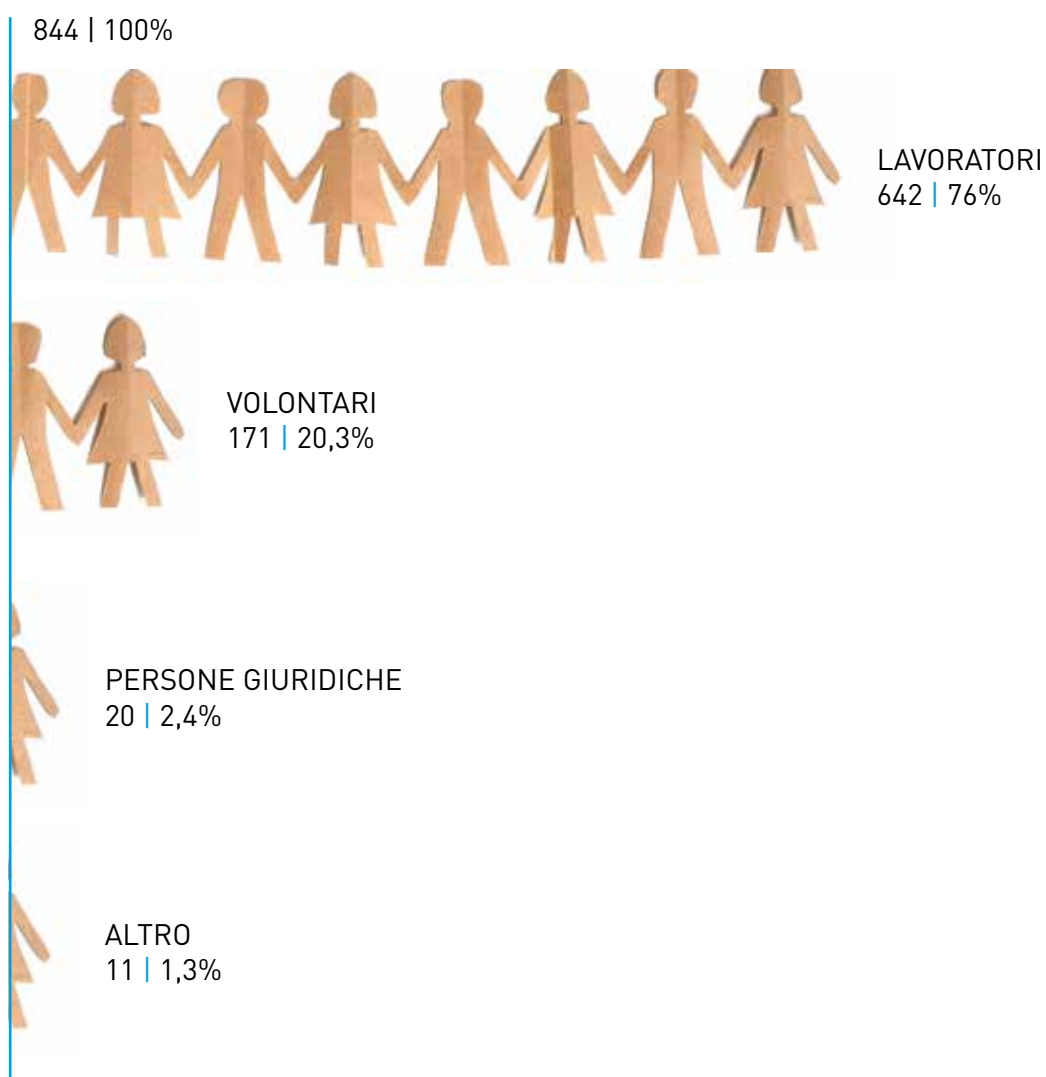
■ Ambiti a cura delle cooperative di TIPO A - ■ Ambiti a cura delle cooperative di tipo B

IL SISTEMA CONSORTILE IN NUMERI

I dati che vengono presentati di seguito graficamente sono raccolti annualmente attraverso appositi questionari somministrati alle cooperative socie e si riferiscono ai dati aggregati consortili aggiornati al 31.12.2014.

DATI AGGREGATI CONSORZIO E SOCIE

LA BASE SOCIALE - TIPOLOGIA DI SOCI



LA BASE SOCIALE - GENERE

844 | 100%



MASCHI
380 | 45%

FEMMINE
444 | 52,6%

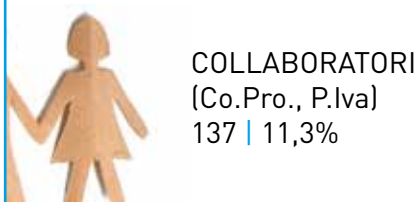
PERSONE GIURIDICHE
20 | 2,4%

LAVORATORI - TIPOLOGIA DI RAPPORTO

1208 | 100%



LAVORATORI
SUBORDINATI
1066 | 88,2%



COLLABORATORI
(Co.Pro., P.Iva)
137 | 11,3%

ALTRO (Apprendistato, formazione lavoro, etc.)
5 | 0,4%

LAVORATORI - IMPEGNO ORARIO

1208 | 100%



FULL TIME
504 | 41,7%



PART TIME
704 | 58,3%

LAVORATORI SUBORDINATI - DURATA CONTRATTO

1066 | 100%



TEMPO
DETERMINATO
233 | 21,9%



TEMPO
INDETERMINATO
833 | 78,1%

GENERE

LAVORATORI E LAVORATRICI

1208 | 100%



MASCHI
492 | 40,7%



FEMMINE
716 | 59,3%

COMPOSIZIONE CDA

CONSIGLIERI
60 | 100%



MASCHI
43 | 71,7%



FEMMINE
17 | 28,3%

PRESIDENTI

PRESIDENTI CDA
13 | 100%



MASCHI
10 | 76,9%



FEMMINE
3 | 23,1%

LAVORATORI - ETÀ

1208 | 100%



LAVORATORI SUBORDINATI

< 35 anni
287 | 23,8%

35<55 anni
662 | 54,8%

> 55 anni
117 | 9,7%

COLLABORATORI

< 35 anni
33 | 2,7%

35<55 anni
88 | 7,3%

> 55 anni
16 | 1,3%

ALTRO

< 35 anni
5 | 0,4%

LAVORATORI - CITTADINANZA

1208 | 100%



ITALIANA | 79,3 %

Lavoratori subordinati
829 | 68,6%

Collaboratori
124 | 10,3%

Altro
5 | 0,4%



NON ITALIANA | 20,7 %

Lavoratori subordinati
237 | 19,6%

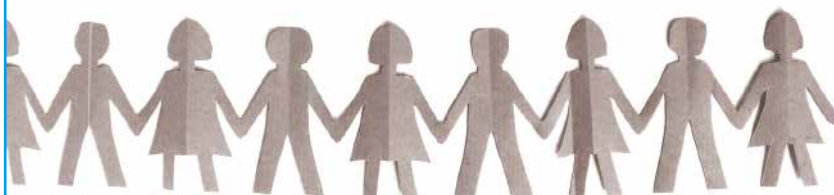
Collaboratori
13 | 1,1%

VOLONTARI

1053 | 100%



SOCI DI COOPERATIVA
566 | 53,8%



SOCI DI ALTRA
ASSOCIAZIONE
RICONOSCIUTA
487 | 46,2%

VOLONTARI - ETÀ

1053 | 100%



< 35 anni
168 | 16%



35<55 anni
307 | 29,2%



> 55 anni
578 | 54,9%

VOLONTARI - CITTADINANZA

1053 | 100%



ITALIANA
1046 | 99,3%



NON ITALIANA
7 | 0,7%

**STRUTTURE E UTENTI DELLE COOPERATIVE A SUDDIVISE
PER DESTINATARI E UNITÀ DI OFFERTA**

		ALL	COMM	DRN	DOM	RES	SEDE	TERR	TOT
ADULTI IN DIFFICOLTÀ	Unità	22	2			5		11	40
	Utenti	170				209		2.883	3.262
AIDS	Unità					2			2
	Utenti					28			28
ALTRO	Unità						5		5
	Utenti								
ANZIANI	Unità			8	10	1		6	25
	Utenti			405	1.574	70		3.160	5.209
DISABILITÀ FISICA	Unità			1		1			2
	Utenti			15		10			25
DONNE VITTIME DI TRATTA	Unità	1				1			2
	Utenti	3				11			14
FAMIGLIE FRAGILI	Unità	39	2	1		7		3	52
	Utenti	343	305	15		80		470	1.213
FORMAZIONE - CONSULENZA	Unità							1	1
	Utenti							150	150
GIOVANI E ADOLESCENTI	Unità			18		3		33	54
	Utenti			964		85		5.995	7.044
GRAVE EMARGINAZIONE	Unità	2		5		2			9
	Utenti	45		1.162		350			1.557
INFANZIA	Unità			3	1			6	10
	Utenti			169	3			71	243
SALUTE MENTALE	Unità	17		2	3	15		2	39
	Utenti	53		63	55	111		64	346
STRANIERI E RIFUGIATI	Unità	1		3		36		46	86
	Utenti	37		75		11.319		3.883	15.314
TOTALI	Unità	82	4	41	14	73	5	108	327
	Utenti	651	305	2.868	1.632	12.273		16.676	34.405

LEGENDA DELLA TIPOLOGIA DI UNITÀ D'OFFERTA

ALLOGGIATIVA (ALL) Servizi di accoglienza presso appartamenti con basso livello di intervento degli operatori e premessa per l'autonomia abitativa e l'integrazione nel contesto territoriale o comunitario

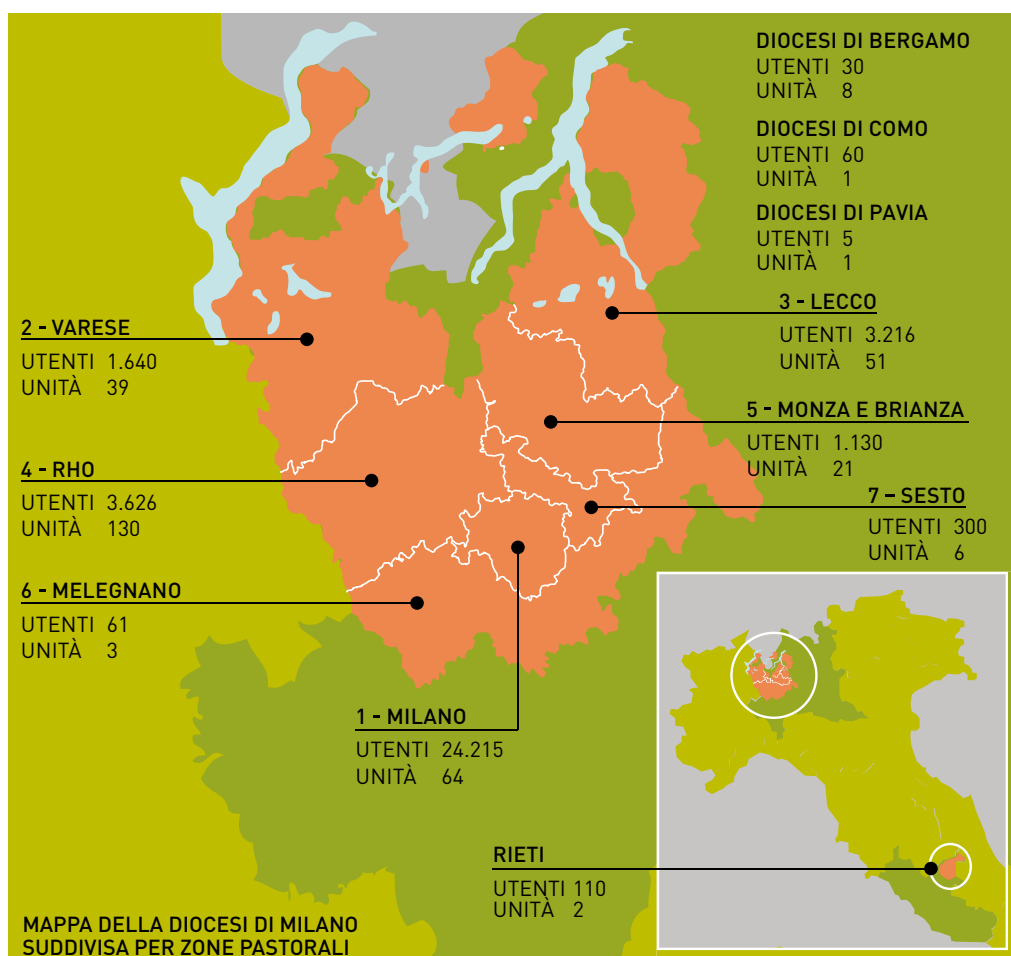
COMMERCIALE (COMM) Attività di vendita dei prodotti realizzati dagli utenti dei servizi delle cooperative

DIURNA (DRN) Servizi di varia natura (es. Asili, Centri diurni integrati, Centri d'aggregazione, ecc.) che svolgono la loro attività durante l'orario giornaliero erogati presso apposite strutture

DOMICILIARE (DOM) Servizi erogati direttamente presso il domicilio di utenti non autosufficienti o in stato di bisogno

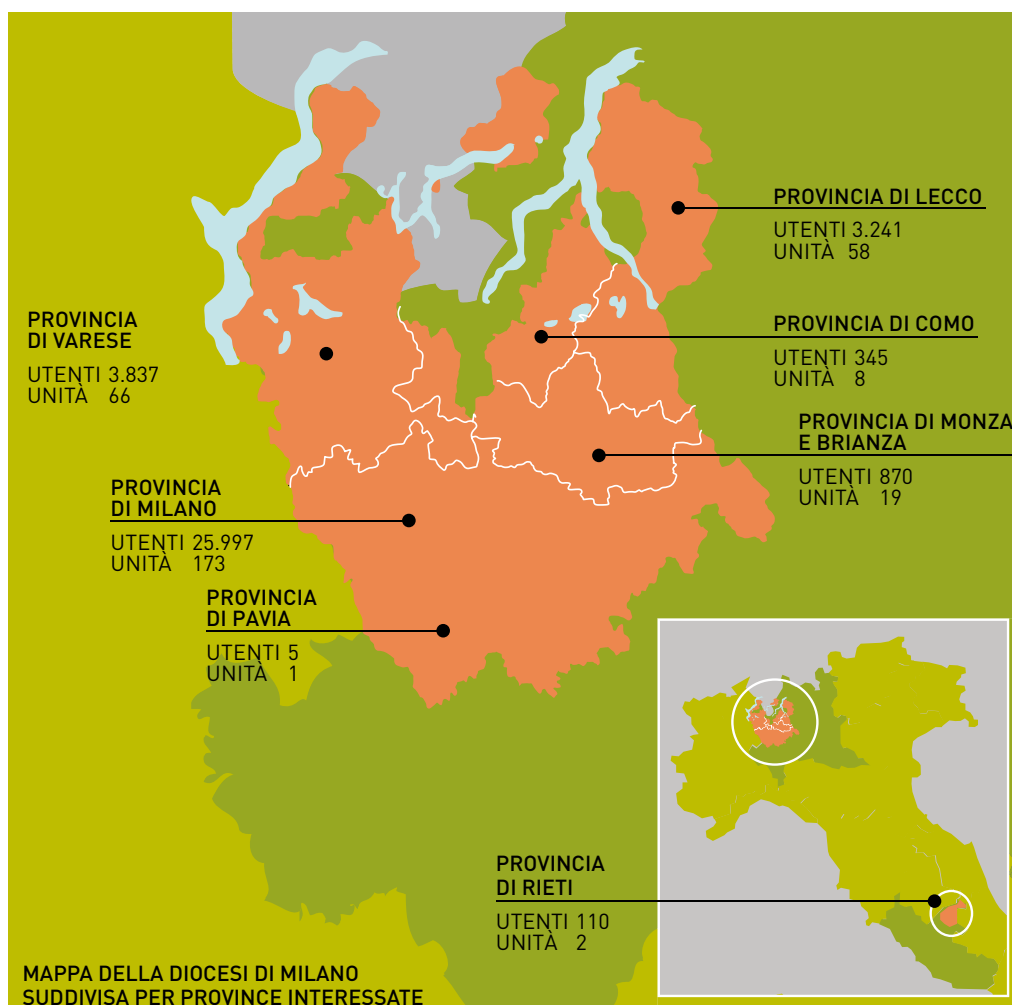
RESIDENZIALE (RES) Servizi di accoglienza presso comunità o alloggi che prevedono un intervento e un presidio costante da parte degli operatori delle cooperative

TERRITORIALE (TERR) Attività di sportello, animazione o supporto erogati presso il territorio di riferimento (sportelli comunali, educativa di strada, counselling)

**UNITÀ D'OFFERTA E UTENTI DELLE COOPERATIVE A NELLA DIOCESI DI MILANO
E IN ALTRE DIOCESI INTERESSATE**


		ALL	SEDE	COMM	DRN	DOM	RES	TERR	TOT
1. MILANO	Unità	2	1		4	7	25	25	64
	Utenti	119			717	911	11.536	10.932	24.215
2. VARESE	Unità	3		2	14		13	8	40
	Utenti	9			871		143	629	1.652
3. LECCO	Unità	31	1		6	3	7	3	51
	Utenti	193			355	360	243	2.065	3.216
4. RHO	Unità	35	1	1	11	0	20	62	130
	Utenti	268		5	807	27	268	2.251	3.626
5. MONZA	Unità	2	1	1	3	2	6	6	21
	Utenti	12		300	62	64	68	624	1.130
6. MELEGNANO	Unità	1			2				3
	Utenti	20			41				61
7. SESTO	Unità		1		1	2	2		6
	Utenti				15	270	15		300
Diocesi di BERGAMO	Unità	8							8
	Utenti	30							30
Diocesi di COMO	Unità							1	1
	Utenti							60	60
Diocesi di Pavia	Unità							1	1
	Utenti							5	5
RIETI	Unità							2	2
	Utenti							110	110
TOTALE	Unità	82	5	4	41	14	73	108	326
	Utenti	651	0	305	2.868	1.632	12.273	16.676	34.405

UNITÀ D'OFFERTA E UTENTI DELLE COOPERATIVE A PER PROVINCIA



		ALL	SEDE	COMM	DRN	DOM	RES	TERR	TOT
COMO	Unità	4					1	3	8
	Utenti	14					11	320	345
LECCO	Unità	38	1		6	3	7	3	58
	Utenti	218			355	360	243	2.065	3.241
MONZA E BRIANZA	Unità	2	1	1	3	2	6	4	19
	Utenti	12		300	62	64	68	364	870
MILANO	Unità	23	3	2	18	9	32	86	173
	Utenti	341		5	1.580	1.208	11.680	11.183	25.997
PAVIA	Unità							1	1
	Utenti							5	5
VARESE	Unità	15		1	14		27	9	66
	Utenti	66			871		271	2.629	3.837
RIETI	Unità							2	2
	Utenti							110	110
TOTALE	Unità	82	5	4	41	14	73	108	327
	Utenti	651	0	305	2.868	1.632	12.273	16.676	34.405

UNITÀ D'OFFERTA E UTENTI DELLE COOPERATIVE A

		ALL	COMM	DRN	DOM	RES	SEDE	TERR	TOT
BETHLEM	Unità				4			2	6
	Utenti				660			2.000	2.660
CITTÀ DEL SOLE	Unità				7			1	8
	Utenti				585			970	1.555
FARSI PROSSIMO	Unità	2	2	2		17	1	22	46
	Utenti	119		627		11.372		6.422	18.540
FILO DI ARIANNA	Unità			5		10	1	1	17
	Utenti			146		70		80	296
INTRECCI	Unità	39	1	13	0	33	1	70	157
	Utenti	297	5	898	27	520		4.345	6.092
L'ARCOBALENO	Unità	39		6	3	7	1	3	59
	Utenti	223		355	360	243		2.065	3.246
NOVO MILLENNIO	Unità	2	1	3		6	1	7	20
	Utenti	12	300	62		68		684	1.126
PROSSIMITÀ	Unità							2	2
	Utenti							110	110
SAN LUIGI	Unità			12					12
	Utenti			780					780
TOTALE	Unità	82	4	41	14	73	5	108	327
	Utenti	651	305	2.868	1.632	12.273	0	16.676	34.405

LE COOPERATIVE B**ATTIVITÀ E SERVIZI EROGATI DALLE COOPERATIVE B**

ATTIVITÀ/SERVIZIO	DETTO FATTO	SAMMAMET	VESTI SOLIDALE
Raccolte differenziate (abiti usati, toner, rifiuti elettronici, cellulari usati, etc.)			■
Servizi di igiene urbana, pulizia di parchi e giardini pubblici			■
Attività di giardinaggio, cura e manutenzione del verde (pubblico e privato)		■	
Disinfestazioni, derattizzazioni e disinfezioni	■		
Attività di custodia e piccola manutenzione	■	■	■
Pulizia di immobili	■	■	■
Ristrutturazioni di interni, imbiancature, impianti elettrici e linee dati	■		
Servizi vari (facchinaggio, trasporti, traslochi, assemblaggi, altro)	■	■	■

COOPERATIVE B: COMPOSIZIONE LAVORATORI

DETTO FATTO - 61 LAVORATORI TOTALI AL 31.12.2014



LAVORATORI SUBORDINATI
CON SVANTAGGIO AI SENSI
DELLA L.381/91
18 | 29,51%

LAVORATORI SUBORDINATI
CON ALTRO SVANTAGGIO
28 | 45,90%

ALTRI LAVORATORI
SUBORDINATI
15 | 24,59%

SAMMAMET - 20 LAVORATORI TOTALI AL 31.12.2014



LAVORATORI SUBORDINATI
CON SVANTAGGIO AI SENSI
DELLA L.381/91
6 | 30,00%

ALTRI LAVORATORI
SUBORDINATI
14 | 70,00%

VESTISOLIDALE - 103 LAVORATORI TOTALI AL 31.12.2014



LAVORATORI SUBORDINATI
CON SVANTAGGIO AI SENSI
DELLA L.381/91
28 | 27,18%

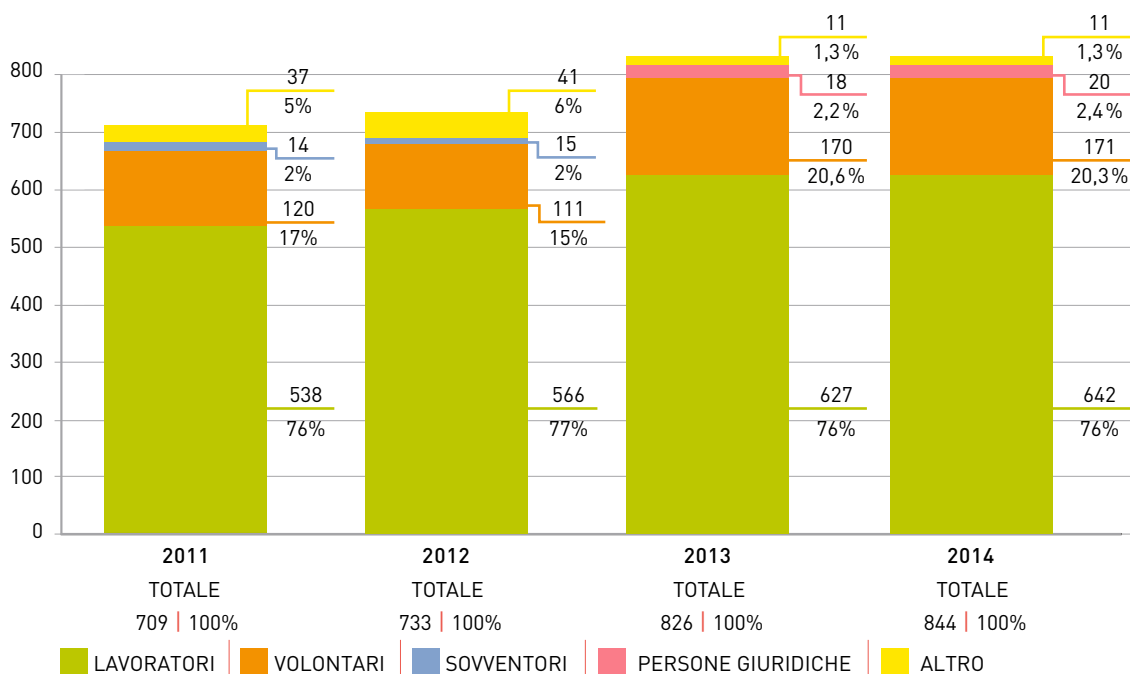
LAVORATORI SUBORDINATI
CON ALTRO SVANTAGGIO
52 | 50,49%

ALTRI LAVORATORI
SUBORDINATI
23 | 22,33%

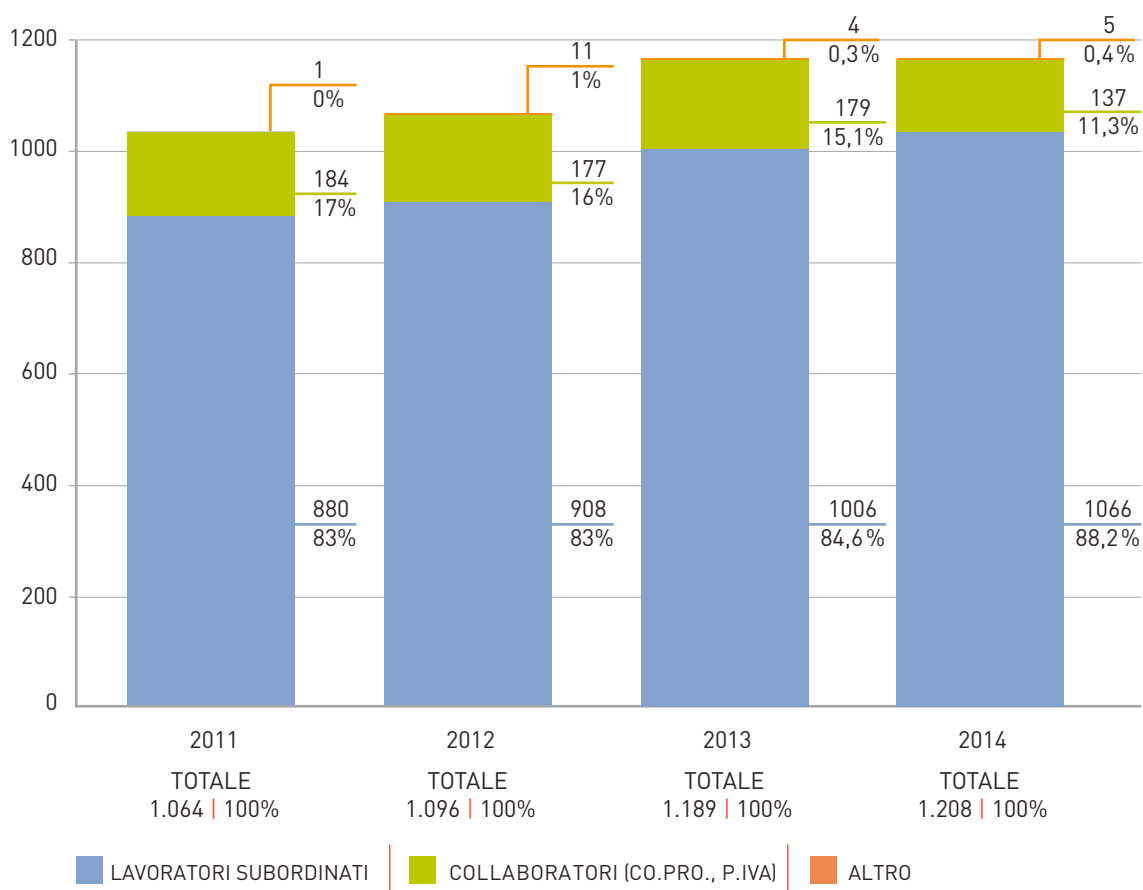
Il computo della percentuale del 30% dei lavoratori svantaggiati richiesta dalla legge 381/91 è da intendersi non sul totale complessivo dei lavoratori ma sul totale dei lavoratori (soci e dipendenti con esclusione dei volontari) non svantaggiati. (Circolare Ministero del Lavoro n.188 del 17/06/1994).

ALTRI DATI AGGREGATI

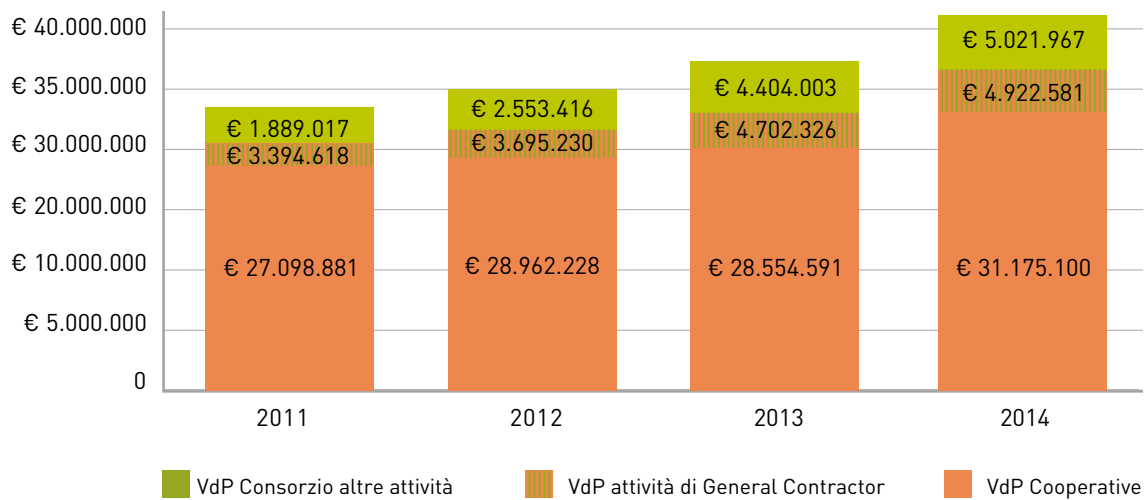
COMPOSIZIONE DELLA BASE SOCIALE



TIPOLOGIA CONTRATTI DI LAVORO



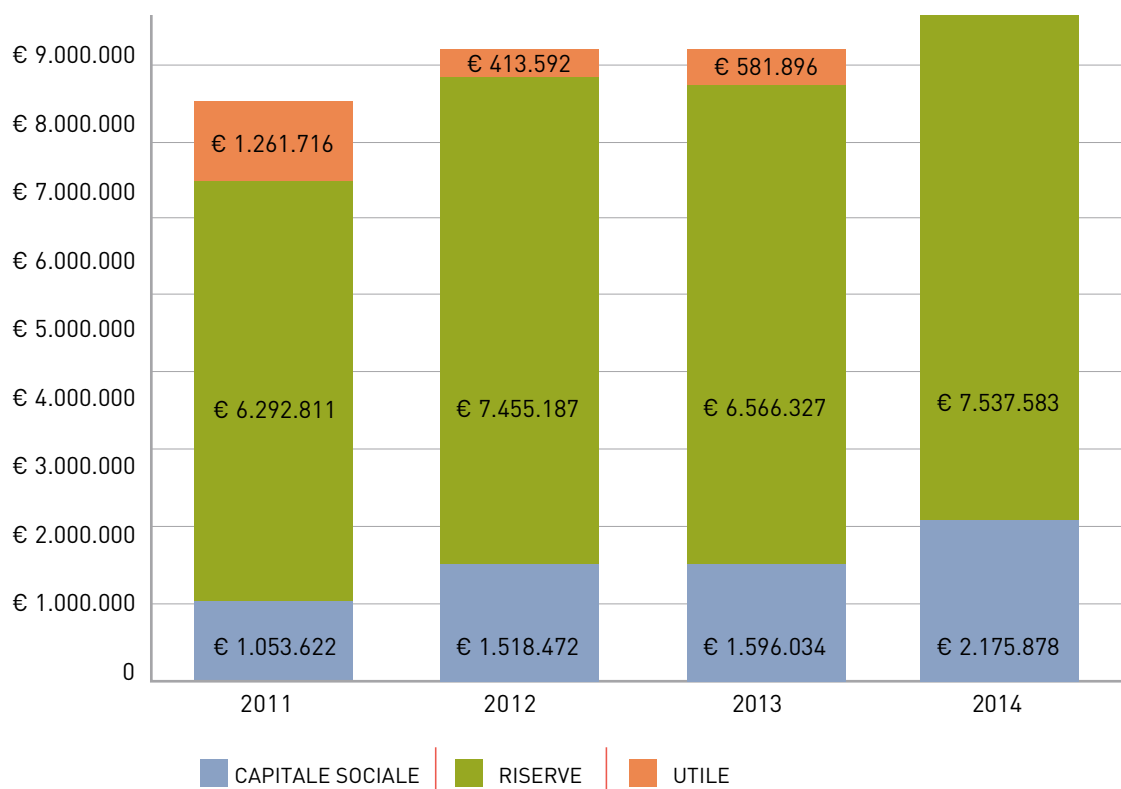
VALORE DELLA PRODUZIONE (2011 - 2014)



	2011	2012	2013	2014
Vdp Attività di General Contractor	€ 3.394.618	€ 3.695.230	€ 4.702.326	€ 4.922.581
VdP Consorzio altre attività	€ 1.889.017	€ 2.553.416	€ 4.404.003	€ 5.021.967
VdP aggregato di Consorzio	€ 5.283.635	€ 6.248.646	€ 9.106.329	€ 9.944.548
VdP Cooperative	€ 27.098.881	€ 28.962.228	€ 28.554.591	€ 31.175.100
totale VdP al netto di VdP General Contractor	€ 28.987.898	€ 31.515.644	€ 32.958.594	€ 36.197.067
totale VALORE DELLA PRODUZIONE	€ 32.382.516	€ 35.210.874	€ 37.660.920	€ 41.119.648

Da quest'anno il grafico relativo al valore della produzione presenta una voce specifica per l'attività General Contractor che nei grafici degli anni precedenti risultava conteggiata sia nel valore della produzione di Consorzio che nel valore di produzione delle cooperative consorziate.

PATRIMONIO NETTO E COMPOSIZIONE (2011 - 2014)





PORTATORI
DI INTERESSE

PORTATORI DI INTERESSE

MAPPA GENERALE DEI PRINCIPALI PORTATORI DI INTERESSE

Così come il bilancio di impresa misura la prestazione economica dell'azienda, il Bilancio Sociale vuole misurare le ricadute sociali dell'attività di impresa. Risulta quindi indispensabile fotografare le relazioni con i portatori di interesse, ossia tutti i soggetti che hanno relazioni significative con essa. La mappa dei portatori di interesse è una costellazione di realtà anche molto diverse fra di loro. Certamente sono compresi i lavoratori del Consorzio, senza i quali lo stesso non esisterebbe, e le cooperative socie, che sono insieme oggetto e soggetto di tutta l'attività del Consorzio, così come gli utenti delle cooperative stesse e, di seguito, la società civile di cui facciamo parte.

Dalle cooperative nasce il Consorzio, e dal Consorzio prendono vita le cooperative: se da un lato è proprio dalla richiesta di servizi unificati che nasce il Consorzio, è anche vero che spesso esso intercetta e anticipa le esigenze di nuovi servizi, offrendoli alle socie prima che queste ne facciano richiesta.

Caritas Ambrosiana è il soggetto a cui il Consorzio Farsi Prossimo fa riferimento sin dalla sua genesi sia richiamandone i principi ispiratori all'interno dello Statuto che condividendone i valori fondativi della propria attività.

Limitarci a considerare portatori di interesse solo chi ha rapporti così stretti con il Consorzio significherebbe dimenticare tutte quelle realtà con cui veniamo continuamente in contatto, con cui lavoriamo e progettiamo e con cui ci rapportiamo nella nostra attività. Significherebbe cadere nella autoreferenzialità, uno dei maggiori rischi del Bilancio Sociale e di tutto il nostro lavoro.

Nelle prossime pagine invece offriamo una mappa di tutte le relazioni che abbiamo instaurato nel corso dell'ultimo anno di esercizio. Naturalmente per quanti dati si raccolgano, per quanti grafici e tabelle si possano produrre, la realtà è sempre più complessa e articolata ed una fotografia non può che presentarne un'immagine parziale e cristallizzata.

Speriamo però di essere riusciti a dare un'idea della complessità e varietà delle relazioni create e gestite dal Consorzio Farsi Prossimo.

Per semplicità di lettura, abbiamo diviso i nostri stakeholder per il tipo di relazione. All'interno di ogni tipo di relazione lo spessore del carattere indica l'intensità della relazione stessa con il Consorzio. All'interno di ogni blocco l'ordine è puramente alfabetico.

dimensione **ECONOMICA**

CLIENTI

BETHLEM S.C.S.	CITTÀ E SALUTE S.C.S.	NEDO S.
COMUNE DI CERNUSCO	COMUNE DI CARUGATE	TONY FRIP DI BRONZINO GAETANO
COMUNE DI MILANO	COMUNE DI GESSATE	VENERANDA FABBRICA DEL DUOMO
DRIETEX ECO-RECYCLING BV	COMUNE DI GORGONZOLA	
ENZO S.R.L.	COMUNE DI PESSANO CON BORNAGO	ABITARE SOCIALE METROPOLITANO
FARSI PROSSIMO S.C.S.	CONFSERVICE S.R.L.	COMUNE DI BELLINZAGO
FILO DI ARIANNA S.C.S.	CONSORZIO CO.RE	COMUNE DI BUSSERO
INTRECCI S.C.S.	CONSORZIO SIS SISTEMA IMPRESE SOCIALI	COMUNE DI CAMBIAGO
MILANO RISTORAZIONE	COOP LOMBARDIA S.C.	COMUNE DI CASSINA DE PECCHI
NUOVA BORSA S.R.L.	DI MANO IN MANO SOLIDALE S.C.S.	CONSORZIO COMMUNITAS
NUOVA TESSIL PEZZAME S.A.S.	EZIO S.C.S.	CONSORZIO FARSI PROSSIMO SALUTE
OLIVIERO RAFFAELE	FONDAZIONE CARITAS AMBROSIANA	DETTO FATTO S.C.S.
SA.BI.RO	FONDAZIONE ISACCHI SAMAJA	FONDAZIONE AQUILONE
SPAZIO APERTO S.C.S.	FWS GMBH	FONDAZIONE DON CARLO GNOCCHI
SUL NAVIGLIO	L'ARCOBALENO S.C.S.	FONDAZIONE SAN CARLO
TESMAPRI S.P.A.	LA CORDATA S.C.S.	FONDAZIONE TRIULZA
VESTI SOLIDALE S.C.S.	LO SPECCHIO S.C.S.	GRUPPO COOPERATIVO CGM
	NOVO MILLENNIO S.C.S.	IMPRESA FLOROVIVAISTICA EMILIO DELLE DONNE
ABAD S.C.S.	OLTRE S.C.	ITSOS A. STEINER
ASS. LA GRANGIA DI MONLUE'	PADRE DANIELE BADIALI S.C.S.	METAMORFOSI S.C.S.
ASSOCIAZIONE LA NOSTRA COMUNITÀ	PEZZAMIFICIO BERGAMASCO DI	SAN LUIGI S.C.S.
CIELLE S.N.C.		TORRI CLEMENTINA ORSOLA IMPRESA
CITTÀ DEL SOLE S.C.S.		

FORNITORI

ABAD SERVIZI E LAVORO S.C.S.	FILO DI ARIANNA S.C.S.	TESMAPRI S.P.A.
ASSOCIAZIONE LA GRANGIA DI MONLUE'	FONDAZIONE PROGETTO ARCA	VESTI SOLIDALE S.C.S.
BETHLEM S.C.S.	INTRECCI S.C.S.	ZETA SERVICE S.R.L.
CITTÀ DEL SOLE S.C.S.	L'ARCOBALENO S.C.S.	
COMUNITÀ PROGETTO COOP	LA FRATERNITÀ S.C.S.	A2A ENERGIA S.P.A.
DI MANO IN MANO SOLIDALE S.C.S.	LA PICCOLA CAROVANA S.C.S.	ACQUACOP S.C.
EDIL VEB S.R.L. COSTRUZIONI EDILI	PADRE DANIELE BADIALI S.C.S.	ALER
FARSI PROSSIMO S.C.S.	PRINCIPIOATTIVO S.R.L.	ATM AZIENDA TRASPORTI MILANESI S.P.A.
	SPAZIO APERTO S.C.S.	BRAMATI

BUCCHIA
CIFRA S.R.L.
CIPM CENTRO ITALIANO PER
LA PROMOZIONE
COCIF SOCIETÀ COOPERATIVA
CONSORZIO FARSÌ PROSSIMO
SALUTE
CONSORZIO MESTIERI
CONSORZIO SISTEMA IMPRESE
SOCIALI SIS
DETTO FATTO S.C.S.
ENEL ENERGIA S.P.A.
GOOD POINT S.R.L.

LA COMITIVA S.C.S.
LG SERVICES
ML INFORMATICA S.R.L.
STUDIO SFERA S.N.C.

CONSORZIO CONSOLIDA
COOPERATIVA CERAMICA
D'IMOLA S.C.
DIGIMEDIA S.A.S.
EDENRED ITALIA S.R.L.
FONDAZIONE SAN CARLO
GABOARDI
GRUPPO COOPERATIVO CGM

SCS A R.L.
NEW OFFICE AUTOMATION
S.R.L.
NOVO MILLENNIO S.C.S.
OFFICINE LARIO S.R.L.
PEZZOLI AUDILIO S.N.C.
STUDIO AVVOCATI A. GUARISO
E L. NERI
TECNITAL S.R.L.
UNIONGEST S.R.L.
ZUCCHETTI CENTRO SISTEMI
S.P.A.

DONATORI

DONATORI PRIVATI/AZIENDE
FONDAZIONE CARIPLO

FONDAZIONE NIARCHOS
FONDAZIONE BANCA DEL MONTE

PRICEWATERHOUSECOOPER
ALTRE FONDAZIONI BANCARIE

dimensione **STRATEGICA**

PARTNER

COMUNE DI MILANO
CONSORZIO SIS SISTEMA
IMPRESE SOCIALI
COOPERATIVE RETE R.I.U.S.E.
COOPERATIVE SOCIE
FONDAZIONE DON CARLO
GNOCCHI
FONDAZIONE AQUILONE
FONDAZIONE CARITAS
AMBROSIANA

AFOL PROVINCIA DI MILANO
CEAS
CIPM
COMUNITÀ PROGETTO
COOP LOMBARDIA
FONDAZIONE CASA DELLA

CARITÀ ANGELO ABRIANI
FONDAZIONE LA CASA DEL
GIOVANE
FONDAZIONE SOMASCHI
GRUPPO CGM - POLO
LOMBARDO
ITSOS A.STEINER
LA CORDATA S.C.S.
PROGETTO ARCA
UNIVERSITÀ MILANESI

ASS. LA GRANGIA DI MONLUÈ
ASS. MAMME A SCUOLA
ASSOCIAZIONE FAMIGLIE
ANCORA
ASSOCIAZIONE LA NOSTRA
COMUNITÀ

CONSORZIO SIR
FIES - FEDERAZIONE
ITALIANA ESERCIZI
SPIRITUALI
FONDAZIONE LILA
FONDAZIONE TRIULZA
IMPRESA FLOROVIVAISTICA
EMILIO DELLE DONNE
LA STRADA S.C.S.
LO SPECCHIO S.C.S.
MBS
PARROCCHIA S. LORENZO
IN MONLUÈ
PARTNER DEL PROGETTO
"UNA SOLA FAMIGLIA
UMANA"

segue

RETE

CGM-POLO LOMBARDO
COMUNE DI MILANO
CONFCOOPERATIVE-
CONFSERVICE
CONSORZIO SIS SISTEMA
IMPRESE SOCIALI
COOP LOMBARDIA
COOPERATIVE SOCIE
FONADAZIONE DON CARLO
GNOCCHI
FONDAZIONE AQUILONE
FONDAZIONE CARITAS
AMBROSIANA
WELFARE ITALIA SERVIZI

CONSORZIO COMMUNITAS
CONSORZIO SIR
ASS. LA GRANGIA DI MONLUÈ
GRUPPO CGM CONSORZIO
E SOCIETÀ DI PRODOTTO

UNIVERSITÀ MILANESI
CONSIGLIO DI ZONA 4, 8 E 9
ASSOCIAZIONI, ENTI ED ALTRE
REALTÀ TERRITORIALI ZONE
4, 8 E 9
CONSORZIO MESTIERI
ABITARE SOCIALE
METROPOLITANO
RETE CASCINA MONLUÈ
FONDAZIONE TRIULZA
FORUM DEL TERZO SETTORE
ENTI GESTORI SERVIZI
DOMICILIARITÀ COMUNE DI
MILANO
CONSORZIO FARSI PROSSIMO
SALUTE

ACLI
ASSOCIAZIONE CENTESIMUS
ANNUS

AUSER LOMBARDIA
AZIENDE PRIVATE
PARTNER
CARITAS ITALIANA
CASA DELLA CARITÀ
ANGELO ABRIANI
CONFEDERAZIONI
E ASSOCIAZIONI DI
CATEGORIA AGRICOLE
CONSORZIO CONSOLIDA
LECCO
CONSOZIO CORE
FONDAZIONE S.CARLO
ONLUS
FRATELLO SOLE
LEGACOOP
RETE SOVICO PROGETTO
CASAMICA
TERRE NUOVE

dimensione **PROMOZIONALE**

CGM-POLO LOMBARDO
CONFCOOPERATIVE
FEDERSOLIDARIETÀ
CONSORZIO FARSI PROSSIMO
SALUTE
COOPERATIVE SOCIE
FONDAZIONE CARITAS

AMBROSIANA
RETE RIUSE
ABITARE SOCIALE
METROPOLITANO
CONSORZIO COMMUNITAS
CONSORZIO CORE

CONSORZIO GOEL
COOP LOMBARDIA
FONDAZIONE TRIULZA/
ASSOCIAZIONE
EXPONIAMOCI
GRUPPO CGM
CONSORZIO E SOCIETÀ
DI PRODOTTO

RELAZIONE SOCIALE AI PORTATORI DI INTERESSE

Molte sono state le attività che hanno caratterizzato la vita sociale nel corso del 2014 e come di consueto le illustreremo di seguito.

VITA SOCIALE

A maggio 2014 è stato eletto il nuovo Consiglio di Amministrazione, ora composto da 3 membri: Giovanni Carrara, Presidente, Carmine Guanci e Giovanni Lucchini, Vicepresidenti. Contemporaneamente si è previsto di rafforzare il ruolo consultivo del "tavolo dei Presidenti" (riunioni periodiche informali tra il Consiglio del Consorzio e i Presidenti delle consorziate) che diviene un luogo per l'aggiornamento sulla vita consortile e di condivisione delle scelte strategiche e dei temi più rilevanti che il Consorzio e le Cooperative affrontano. Si è cercato inoltre di dare spazio alle cooperative consorziate anche attraverso incontri bilaterali Consorzio/cooperativa, tenendo conto, in particolar modo, del "passaggio di consegne" in atto in diverse cooperative tra i vecchi amministratori (spesso anche fondatori) e nuovi dirigenti. Il rapporto con le cooperative è stato garantito sia tramite incontri ad hoc tra singola cooperativa e Consorzio, sia attraverso un lavoro di affiancamento del Consiglio di Amministrazione del Consorzio su alcuni percorsi particolari: a titolo esemplificativo, attraverso il Presidente, si è garantito l'accompagnamento alla Cooperativa Bethlem nel processo di fusione che ha portato alla sua incorporazione nella cooperativa La Riabilitazione.

Un altro aspetto importante della vita consortile è costituito dalle attività delle commissioni tematiche: si tratta di gruppi di confronto, aggiornamento e sviluppo di progettualità condivise tra le cooperative consorziate su specifici ambiti di intervento. Sono operative le commissioni Immigrazione e asilo, Psichiatria, Lavoro, Servizi di prossimità e Minori e famiglia.

Per quanto riguarda la compagine sociale, va segnalata l'adesione al Consorzio della cooperativa San Luigi (tipo A); si tratta di una cooperativa nata in stretto raccordo con una parrocchia di Tradate ed ora operante in altri territori varesini ed in particolare la Caritas cittadina di Varese. La cooperativa si occupa principalmente di servizi di housing ed accoglienza e sostegno educativo/scolastico di minori.

Sotto il profilo della cura del senso, nel corso del 2014 si è continuato il percorso con Caritas Ambrosiana con le riunioni della "Rosa dei 27" che ha visto coinvolti i Presidenti delle cooperative promosse dalla stessa, i coordinatori e i responsabili Caritas delle zone pastorali della diocesi.

Per quanto attiene agli aspetti imprenditoriali meritano un'attenzione particolare la crescita degli asset patrimoniali del Consorzio e la sua partecipazione diretta a nuovi progetti imprenditoriali. In merito ai primi, il Consorzio ha acquisito, per effetto di un conferimento in conto capitale, l'immobile di Sovico dalla Cooperativa Filo di Arianna. Il Consorzio si è fatto carico della ristrutturazione (che terminerà nel 2015) per la realizzazione di 5 mini appartamenti per promuovere l'autonomia di donne singole e con minori in stato di disagio provenienti dal territorio o da percorsi comunitari. La gestione sarà affidata alle Cooperative Filo di Arianna e Novo Millennio. Nell'ultima parte dell'anno inoltre il Consorzio ha portato a termine la trattativa per l'acquisizione di Casa Onesimo a Busto Arsizio con il PIME. La struttura è in uso da tempo alla cooperativa Intrecci. Infine si ricorda che parte della sede consortile è stata messa a disposizione, con un contratto di affitto temporaneo, della Fondazione Triulza, che dovrà gestire il padiglione della società civile all'interno di Expo 2015.

Per quanto concerne la partecipazione a nuove imprese e progetti imprenditoriali, il 2014 si segnala come un anno ricco di iniziative. Qui di seguito le nuove attività imprenditoriali:

"Consorzio Laboratorio del Caffè"

Il Consorzio Laboratorio del Caffè è una cooperativa sociale onlus fondata dalla cooperativa sociale Chico Mendes (cooperativa che si occupa del commercio equo e solidale), dalla cooperativa sociale Bee.4 Altre Menti (che tra le altre attività gestisce un call center

in cui lavorano detenuti ed ex detenuti) e dalla cooperativa consorziata Vesti Solidale. Il Consorzio Laboratorio del Caffè si prefigge l'attività di produzione e commercializzazione di prodotti alimentari, con particolare riferimento a quelli a base di caffè, promuovendo una produzione rispettosa dell'ambiente e della dignità della persona umana secondo le regole e i valori del commercio equo e solidale e della solidarietà sociale. Il primo prodotto sviluppato è una capsula di caffè monodose totalmente riciclabile con caffè proveniente dalla filiera del commercio equo e solidale Altromercato. La prima unità produttiva della capsula monodose di caffè è iniziata nel laboratorio sito nel comune di Robbiate (LC) e nel corso del 2015 verrà aperto anche uno spazio commerciale in Milano dove promuovere il prodotto capsula di caffè a marchio proprio e a marchio Altromercato. Il Consorzio è entrato nella compagine sociale del Consorzio Laboratorio del Caffè dal luglio 2014, per sostenere l'attività del progetto e promuoverlo tra le consorziate e i propri canali.

“Consorzio Fratello Sole”

Il Consorzio, costituito nel dicembre 2014, intende dare risposta nel settore energetico ai bisogni degli enti non profit, specialmente, ma non esclusivamente, agli ordini religiosi e/o derivati dalle Congregazioni religiose, alle Caritas delle diocesi Italiane, oltre che agli enti originati dalla spinta sociale della Chiesa Cattolica, anche organizzati in forma laicale. Il Consorzio ha in sintesi la finalità di offrire a tali enti la possibilità di un efficientamento energetico permettendo loro il risparmio economico conseguente ed una maggiore attenzione ambientale. Soci di Fratello Sole sono l'Associazione Consulta Diocesana per le attività a favore dei Muvita, la Fondazione Auxilium (indicata dalla Caritas di Genova). Il nostro Consorzio ha ricevuto una positiva indicazione dalla Caritas Ambrosiana per una partecipazione alla compagine sociale.

“Consorzio Mestieri Lombardia”

CGM ha promosso da anni il Consorzio Mestieri, di cui il Consorzio è socio. Consorzio Mestieri è lo strumento imprenditoriale della rete CGM sul tema delle politiche attive del lavoro orientate alle fasce deboli e finalizzate all'inclusione sociale. Si tratta di uno strumento nato per gestire servizi tipici della Agenzia per il lavoro (reclutamento, selezione, outplacement e indirettamente la somministrazione di manodopera), dotato anche degli accreditamenti regionali per la formazione e l'orientamento.

Nel corso del 2014 CGM ha scelto di regionalizzare l'esperienza promuovendo la costituzione di società regionali. Da qui la nascita di Mestieri Lombardia, che rileverà strutture e accreditamenti regionali dal Mestieri “nazionale”.

Al termine del processo, il Servizio SIL attualmente operante presso il Consorzio otterrà l'accreditamento come agenzia territoriale di Mestieri Lombardia.

“Associazione Exponiamoci”

L'Associazione, di carattere culturale, nasce per offrire all'organizzazione e alla successiva realizzazione di Expo 2015 il contributo delle esperienze della società civile affinché tale evento sia anche un'opportunità di collaborazione per le reti locali e internazionali del Terzo Settore e dell'economia sostenibile. L'associazione rappresenta inoltre un punto di incontro e confronto tra i soci, le istituzioni, le imprese e la cittadinanza tutta.

Il Presidente del Consorzio è membro del Direttivo dell'Associazione.

“Abitare Sociale Metropolitano”

Nel corso del 2014 è iniziata la piena operatività della società con l'assegnazione degli alloggi di proprietà (scale C e D dello stabile di via Padova, 36) sia a famiglie che a cooperative socie dei consorzi aderenti ad ASM. Sempre a cura di ASM è la gestione sociale degli appartamenti già locati e di proprietà Polaris nelle scale A e B.

“Confservice”

Confservice Srl è la società di servizi alle imprese costituita a fine 2013 da Confcooperative Milano, Lodi Monza-Brianza, nata con l'obiettivo di fornire servizi qualificati prioritariamente agli associati di Confcooperative, anche a seguito delle linee operative nazionali di

Confcooperative che mirano a fornire ai propri rappresentati servizi aziendali al contempo qualificati e in linea con lo spirito cooperativo.

Nel corso del 2014 la società ha avviato le prime azioni di marketing "interno" (iscritti a Confcooperative o aderenti ai consorzi) e di promozione di iniziative a supporto delle cooperative. In questo primo anno di attività si sono rivolte a Confservice 54 organizzazioni, che hanno presentato richieste sia in ambito consulenziale che amministrativo-contabile. Il 2014 è da considerarsi a tutti gli effetti un anno di start-up, individuando le prossime due annualità come determinanti per la messa a regime dei servizi aziendali.

ATTIVITÀ DI RAPPRESENTANZA – GLI STAKEHOLDER

Caritas Ambrosiana

Il rapporto con Caritas Ambrosiana resta privilegiato e viene mantenuto attraverso la partecipazione ai momenti dell'anno pastorale di Caritas più significativi (partecipazione alle giornate di Triuggio e alla giornata diocesana Caritas, all'incontro annuale del "sistema Caritas"), ma anche attraverso la partecipazione a momenti formativi ad hoc, la presenza istituzionale in alcuni organismi della Fondazione e, soprattutto, il confronto con la direzione della Caritas su singoli aspetti della vita del Consorzio e delle cooperative.

Federsolidarietà-Confcooperative

Federsolidarietà-Confcooperative coinvolge 4 dirigenti espressione del Consorzio a vari livelli: provinciale, regionale e nazionale, anche con incarichi di rilievo. Il loro impegno consente di portare un'attenzione ai valori espressi dalla cooperazione Caritas nelle sedi politico-sindacali del settore e facilita la comunicazione e la connessione tra queste sedi e il Consorzio.

Consorzio CGM

La partecipazione al Consorzio CGM è stata significativa sia per la partecipazione agli incontri nazionali, sia per le attività del Polo Lombardo di CGM di cui il Consorzio, attraverso il proprio Presidente, ha il coordinamento. In particolare, con l'obiettivo di promuovere progettualità e opportunità imprenditoriali a livello regionale, si è presentato un progetto europeo sulla formazione e l'accompagnamento al lavoro dei cosiddetti Neet (Not in Education, Employment or Training).

Consorzi Milanesi

Il confronto con i principali consorzi milanesi (SIS e SIR) è stato significativo nel tentativo di elaborare una linea comune di confronto con il Comune di Milano, in ordine a temi sulle politiche sociali e bandi di particolare rilievo (ad es. sui servizi domiciliari); tale confronto è importante, al di là degli esiti concreti non sempre soddisfacenti, come metodo di lavoro e prospettiva di collaborazione.

Il Comune e l'ambito cittadino

Continuano, come già detto e come si specificherà meglio più avanti, le collaborazioni in società partecipate e le progettazioni comuni.

Continua anche il confronto e una assidua collaborazione in moltissimi ambiti (rifugiati, rom, minori, raccolta indumenti, housing, ecc.) con diverse Pubbliche Amministrazioni, in primis il Comune di Milano. In generale pesano le incertezze di bilancio a fronte di accresciuti bisogni e le non facili scelte organizzative conseguenti. In particolare con il Comune di Milano è stata complessa la gestione dei servizi per minori, a causa di gravissimi ritardi nei pagamenti.

Si conferma anche la collaborazione con gli Enti Cattolici, in particolare con la Fondazione Don Gnocchi e, in specie nella persona del Presidente, con la Fondazione Casa del Giovane-La Madonnina.

Si ricorda inoltre il lavoro svolto su base nazionale all'interno del Consorzio Communitas,

che mette in rete gli enti gestori afferenti alle varie Caritas diocesane per la gestione di progetti per stranieri e rifugiati; quest'anno ha visto il Consorzio Communitas in veste di referente per Caritas Italiana del progetto nazionale "Rifugiato a casa mia" e l'avvio, come soggetto gestore del coordinamento, del progetto "Presidio" (rete di progetti territoriali per la tutela e l'assistenza dei migranti che lavorano nel settore agricolo).

Il Consorzio, in qualità di Organo rappresentante la Rete RIUSE (Raccolta Indumenti Usati Solidale ed Etica), ha partecipato a diversi incontri nazionali ed internazionali sul tema della raccolta indumenti usati e più in generale del recupero e del riutilizzo dei rifiuti.

Va infine ricordato lo speciale rapporto che lega il Consorzio alla Coop Lombardia e alla sua catena di ipermercati e il rapporto con il Consorzio Abitare, che hanno confermato anche per il 2014 il sostegno alle iniziative in corso, seppur in forma più ridotta.

ATTIVITÀ OPERATIVA

L'anno 2014 ha visto il consolidamento e lo sviluppo di interventi nuovi o in prosecuzione, nell'ambito di molteplici aree di intervento caratteristiche dell'attività consortile (Stranieri e Rifugiati, Minori, Housing sociale, Servizi di Prossimità, Coesione Sociale, Grave Emarginazione). È proseguita la sperimentazione di interventi in coprogettazione nell'ambito di reti di soggetti pubblici e privati, che pur richiedendo un notevole impegno a livello sia di coordinamento sia di attività operativa, hanno permesso di allargare le reti di riferimento e accrescere le competenze e le esperienze consortili.

SERVIZI IN GENERAL CONTRACTOR

Servizi di prossimità, persone anziane o fragili

Nel corso del 2014 questo ambito di intervento è stato interessato da profondi cambiamenti. In particolare, in un'ottica di razionalizzazione delle attività e della spesa sociale, il Comune di Milano ha intrapreso un percorso di riorganizzazione dei servizi domiciliari, coinvolgendo i soggetti del terzo settore. Tale percorso ha portato a un nuovo disegno complessivo del sistema, che ha interessato anche il Servizio di Custodia Sociale, fino al 2014 gestito dall'ATS Consorzio Farsi Prossimo – Fondazione Don Carlo Gnocchi – Fondazione Aquilone presso le zone civiche 7-8-9.

Il Consorzio ha proseguito dunque la partecipazione a vari tavoli di lavoro e di interlocuzione con l'amministrazione comunale, per la ridefinizione delle mansioni dei custodi e la loro valorizzazione all'interno del nuovo sistema di welfare comunale, fino alla partecipazione al Bando di Accreditamento (maggio 2014) con una formazione denominata "rtaACCANTO", con capofila il Consorzio stesso, che ha indicato quale cooperative esecutrici Farsi Prossimo, Bethlem, La Riabilitazione, Filo di Arianna, in partenariato con la Fondazione Don Gnocchi. Questa aggregazione ha ottenuto l'accredito dei propri servizi nelle Zone 7 e 8 per Servizi Educativi, Interventi Socioassistenziali, Aiuti Familiari e la gestione del servizio di Custodia Sociale in Zona 8.

Anche per quanto riguarda il Servizio di Assistenza Domiciliare (SAD) presso i Comuni del distretto 4 dell'ASL Milano 2 (capofila Cernusco sul Naviglio), è stata rinnovata di un anno la gestione, con scadenza prevista a giugno 2015. A seguito della razionalizzazione dei costi che stanno affrontando tutte le amministrazioni locali, il servizio ha però visto un'ulteriore flessione delle risorse. Un'indagine di soddisfazione da parte delle amministrazioni committenti condotta in collaborazione con una ricercatrice dell'Università Bicocca, ha consentito di analizzare aspetti qualitativi e quantitativi del rapporto con le istituzioni competenti: tali risultati hanno permesso di avviare ulteriori interlocuzioni sulle prospettive del servizio e su ulteriori opportunità progettuali.

Rifugiati e richiedenti asilo

Anche nel 2014 è stata confermata l'attenzione da parte del Consorzio verso il tema

dell'immigrazione e nello specifico dei rifugiati/richiedenti asilo, come evidenziato anche nella relazione di mantenimento dell'iscrizione del Consorzio al Registro nazionale delle organizzazioni che operano a favore degli immigrati.

E' proseguita la gestione del "Servizio di accoglienza e di integrazione sociale di cittadini stranieri richiedenti asilo titolari di protezione internazionale (rifugiati)", per le aree territoriali fuori Milano, conosciuto come "Piano Morcone" per cui il Consorzio, insieme alle cooperative consorziate Intrecci e L'Arcobaleno, dal 3 settembre 2012 risulta aggiudicatario della nuova tranches di servizio, per la durata di tre anni.

A seguito della riprogettazione avvenuta sul nuovo bando SPRAR a valere sul triennio 2014 - 2016, il Consorzio è risultato nuovamente aggiudicatario in qualità di capofila degli interventi sociali del progetto del Comune di Milano, che in questa triennalità vede aumentare a 142 i posti complessivi. Intervengono nell'attività la cooperativa Farsi Prossimo (in qualità di esecutrice) e i partner La Grangia di Monluè, Comunità Progetto e Fondazione Progetto Arca.

Nel corso dell'anno è proseguito e giunto a conclusione il progetto FEI SAFE, in collaborazione col Comune di Milano e con un significativo coinvolgimento del SIL di Consorzio. Il progetto ha consentito al Consorzio di entrare in contatto con le principali confederazioni agricole per la promozione dell'inserimento lavorativo di giovani immigrati in aziende agricole sul territorio lombardo, con significativi risultati sul fronte dei tirocini attivati e delle opportunità lavorative anche dopo la conclusione del progetto stesso (giugno 2014).

Rom e Sinti

Nel corso del 2014 sono proseguite le attività a favore della popolazione Rom e Sinti nella città di Milano.

In particolare è proseguita la gestione, in ATS con Casa della Carità e Fondazione Padri Somaschi e per conto del Comune di Milano, del Centro di Emergenza Sociale di via Lombroso, all'interno dei percorsi previsti dalle politiche comunali espresse nel piano Rom Sinti e Caminanti 2012-2015, a favore di una piena integrazione di queste popolazioni e del superamento delle situazioni emergenziali ad esse sempre collegate. La gestione del servizio, pur nella sua complessità, ha evidenziato la professionalità degli operatori e l'attenzione a fornire agli ospiti dei percorsi di integrazione e superamento della situazione emergenziale e di precarietà in cui le famiglie rom spesso versano. Questa attenzione è stata riconosciuta sia dall'amministrazione comunale che dal territorio, a partire dal Consiglio di Zona e dal Decanato Forlanini con cui, grazie anche all'attività di Caritas Ambrosiana, si è sviluppata una proficua collaborazione anche in termini progettuali e di supporto all'attività del centro.

Il Consorzio sta inoltre gestendo, per conto del Comune di Milano, le risorse residuali del Fondo per l'autonomia abitativa stanziato dal comune di Milano per gli abitanti del campo Rom di via Novara 523, ora smantellato.

Coesione sociale ed esperienze di coprogettazione

Dopo l'esperienza del progetto 9 in Rete, il Consorzio ha investito importanti risorse in una nuova fase di progettazione di significative iniziative di coesione sociale e di sviluppo territoriale, che prevedono l'aggregazione di reti via via crescenti di realtà pubbliche e private dei territori interessati.

Il 2014 è stata l'ultima annualità del progetto Col-legati, finanziato dalla Fondazione Cariplo, che vede il Consorzio con un ruolo di supporto alle attività di coordinamento e di cabina di regia, a fianco del capofila Fondazione Don Gnocchi e delle cooperative consorziate Farsi Prossimo e Bethlem/La Riabilitazione, nei quartieri di Cagnola e Villapizzone appartenenti alla Zona 8 del Comune di Milano. Il progetto ha avuto durata triennale (2012-2014). Il 2014 in particolare ha visto il coinvolgimento del Consorzio in un'attività formativa tesa all'individuazione e formazione di soggetti promotori di comunità, tra gli operatori, volontari e beneficiari stessi delle azioni progettuali, con l'obiettivo di garantire una sostenibilità reale e partecipata agli interventi effettuati.

Nel 2014 è proseguito inoltre il progetto NiguardaNoi, a seguito del bando di coprogettazione del Comune di Milano sulla coesione sociale per la zona di Niguarda, di cui è risultata aggiudicataria l'ATS composta da Consorzio in qualità di capofila (con la consorziate

cooperativa Filo di Arianna), Consorzio SIS e CIPM. Con l'occasione è stata riaggregata la rete territoriale già attiva alcuni anni or sono con il progetto "9 in Rete". Il progetto, che ha durata triennale, sulla traccia delle attività proposte dall'amministrazione comunale (mediazione sociale e culturale, accesso a sportello/laboratorio di quartiere, iniziative allargate e intergenerazionali), ha visto durante l'anno molte significative attività di animazione territoriale, in collaborazione costante con l'Assessorato Coesione Sociale, attraverso la messa in rete dei presidi sociali attraverso il cosiddetto "sportello diffuso" e le attività di mediazione sociale e culturale svolte presso la sede di progetto di via Ciriè 9. Un'altra importante esperienza di coprogettazione è quella di Emergenze Sostenibili, progetto ex Legge 285 dall'Assessorato Politiche Sociali del Comune di Milano, per far fronte alle urgenti necessità di accoglienza di minori stranieri non accompagnati, neomaggiorenni stranieri e famiglie sotto sfratto esecutivo sul territorio della città di Milano. La cordata composta da Consorzio SIS (capofila), Consorzio Farsi Prossimo (tramite le cooperative Farsi Prossimo e Intrecci), Casa della Carità, CEAS, Casa del Giovane e Comunità Progetto, si è aggiudicata il relativo bando di coprogettazione, dando avvio a un articolato processo di costante interlocuzione con gli uffici comunali. Anche quest'anno sono stati messi a disposizione complessivamente dall'ATS 25 appartamenti per famiglie e sono stati accolti circa 300 tra minori e neomaggiorenni. Per quanto riguarda l'accoglienza dei Minori Stranieri Non Accompagnati, le accoglienze inizialmente realizzate presso Casa Itaca a Rho sono state trasferite presso la struttura di Villastanza a Parabiago, mentre è proseguita la collaborazione tra Farsi Prossimo e Casa del Giovane a supporto delle attività di semiautonomia per i minori stessi.

Altre progettazioni significative

Si segnala la prosecuzione di alcuni servizi richiesti dalla Veneranda Fabbrica del Duomo che, tramite una propria società (**Fabbrica Servizi**), ha affidato al Consorzio (Vesti Solidale è la cooperativa esecutrice) il servizio di custodia e supervisione del Museo del Duomo.

Anche nel 2014 il Consorzio ha proseguito l'attività di gestione della rete RIUSE, con compiti di coordinamento, rappresentanza, commerciali e di gestione amministrativa. Si è conclusa la partecipazione del Consorzio al progetto **IFTS – Poli Multimediali per una Comunicazione Sociale Efficace**. Nell'ambito del progetto, tra il 2012 e il 2014 è stato possibile attivare due tirocini per altrettanti corsisti che hanno supportato il Consorzio su varie attività di comunicazione e grafica, in particolare a supporto delle varie progettazioni in corso.

Relativamente al tema della progettazione europea, il Consorzio, nell'ambito della rete CGM, ha partecipato alla presentazione di un'idea progettuale mirata all'inserimento sociolavorativo dei **NEET**, giovani al di fuori sia del mercato del lavoro che dei canali formativi, in collaborazione con Regione Lombardia e Confcooperative. Si sta ancora attendendo l'esito della valutazione da parte della Commissione Europea.

Sempre in ambito CGM il Consorzio, che svolge il ruolo di coordinamento del Polo Lombardo, nel corso del 2014 è stato inserito nel gruppo di lavoro del progetto **S.T.R.A.D.E.**, una start up innovativa che, in previsione dell'Esposizione universale Expo 2015 previsto tra maggio e ottobre 2015 a Milano, ha stretto una partnership con Fondazione Cascina Triulza, l'ente che gestirà il padiglione della società civile.

S.T.R.A.D.E. ha l'obiettivo di mettere a disposizione circa 3800 posti in 44 strutture dislocate a Milano, in Lombardia ma anche nelle regioni limitrofe, a prezzi economicamente accessibili. All'ospitalità verrà aggiunta una serie di servizi utili come la lavanderia, la gestione della spesa, l'assistenza sanitaria e il servizio di baby sitting, in particolare per chi si ferma più tempo.

La rete di S.T.R.A.D.E. è composta dal Consorzio CGM assieme a FIES, Federazione italiana esercizi spirituali, al Consorzio Laser, alla Cooperativa sociale Betania e a Consilium S.r.l.: la start up conta su partnership significative tra cui FederCultura Turismo Sport di Confcooperative e i due Consorzi Beni culturali Italia e Idee in rete.

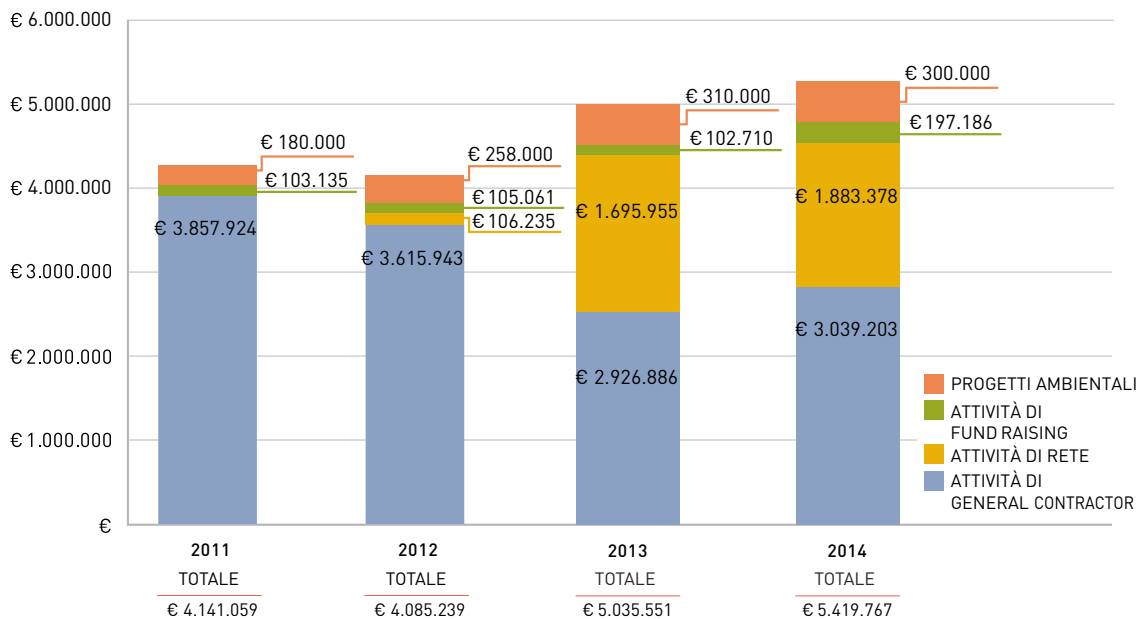
S.T.R.A.D.E. nasce in vista di Expo 2015 ma continuerà anche dopo, con l'obiettivo di estendersi a livello nazionale e aprirsi a nuove realtà locali interessate ad aderire all'iniziativa. Altra significativa iniziativa è data dall'adesione del Consorzio al progetto di Caritas Italiana **"Una sola famiglia umana – Nessuno sia lasciato indietro"**, nell'ambito del quale,

in collaborazione con Caritas Ambrosiana, sono proposti percorsi di formazione e sensibilizzazione per affrontare la problematica dell'HIV – AIDS riducendo lo stigma e la discriminazione spesso associati, fornendo in particolare indicazioni operative e comunicative agli operatori dei nostri servizi.

Il Consorzio è inoltre partner del progetto **Interconnessione Sociale**, con capofila Consorzio SIR e partner Consorzio SIS e MBS. Tale iniziativa, in coprogettazione col Comune di Milano, è finalizzata alla costruzione del portale Milano Famiglie dell'Assessorato alle Politiche Sociali, in cui i cittadini potranno trovare agevolmente informazioni sui servizi e progetti pubblici e del privato sociale attivi in città.

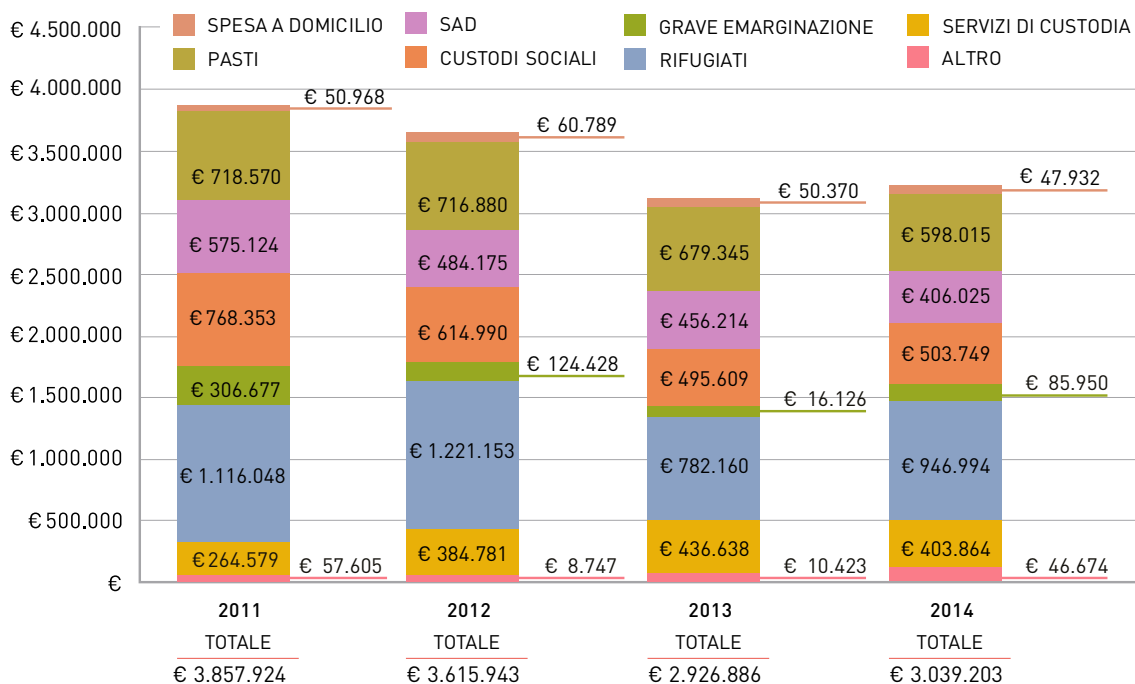
Un cenno particolare merita la nuova progettazione relativa alla **Cascina Monlué**: il Consorzio, in collaborazione con vari partner della rete territoriale del quartiere, ha presentato una proposta a valere sul relativo bando di progettazione del Comune di Milano, ipotizzando un grande intervento strutturato di housing sociale destinato a vari target di beneficiari e "famiglie consapevoli", che attualmente è nella fase di progettazione di dettaglio e ricerca di risorse, per potersi poi pienamente sviluppare nei prossimi anni.

REDISTRIBUZIONE ALLE SOCIE PER MACROVOCI (2011 - 2014)

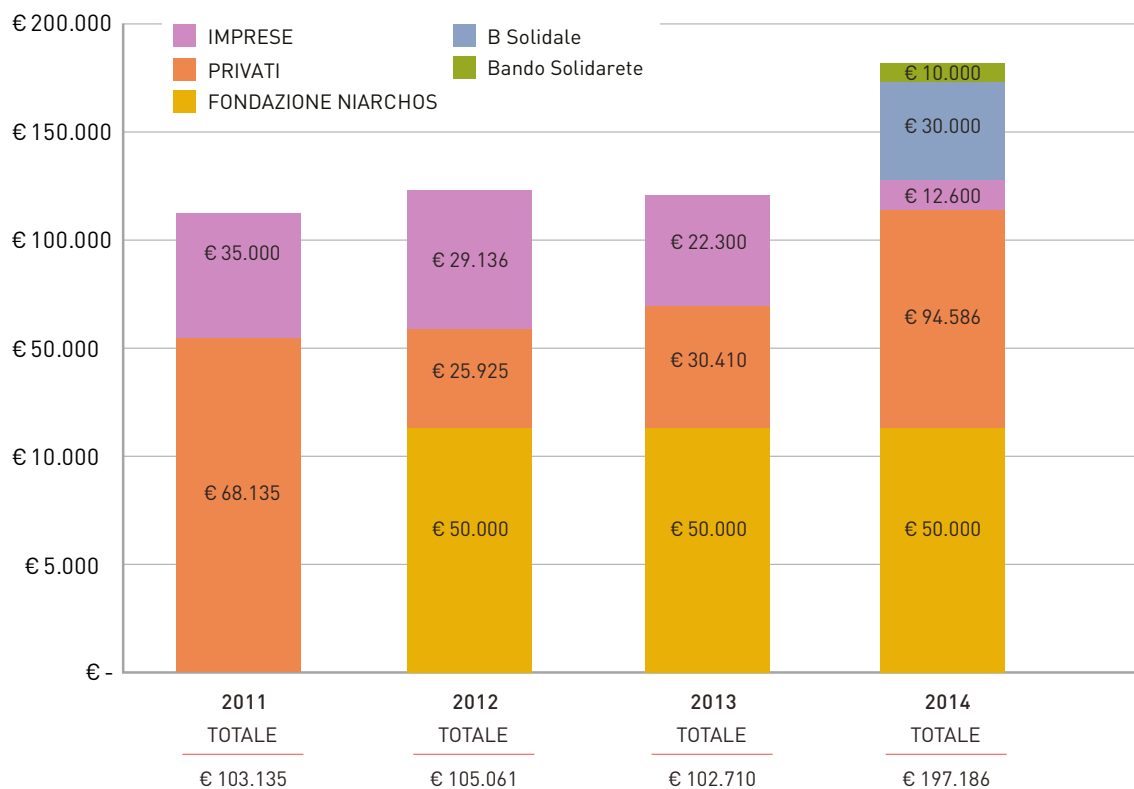


REDISTRIBUZIONE ALLE SOCIE PER GENERAL CONTRACTOR (2011 - 2014)

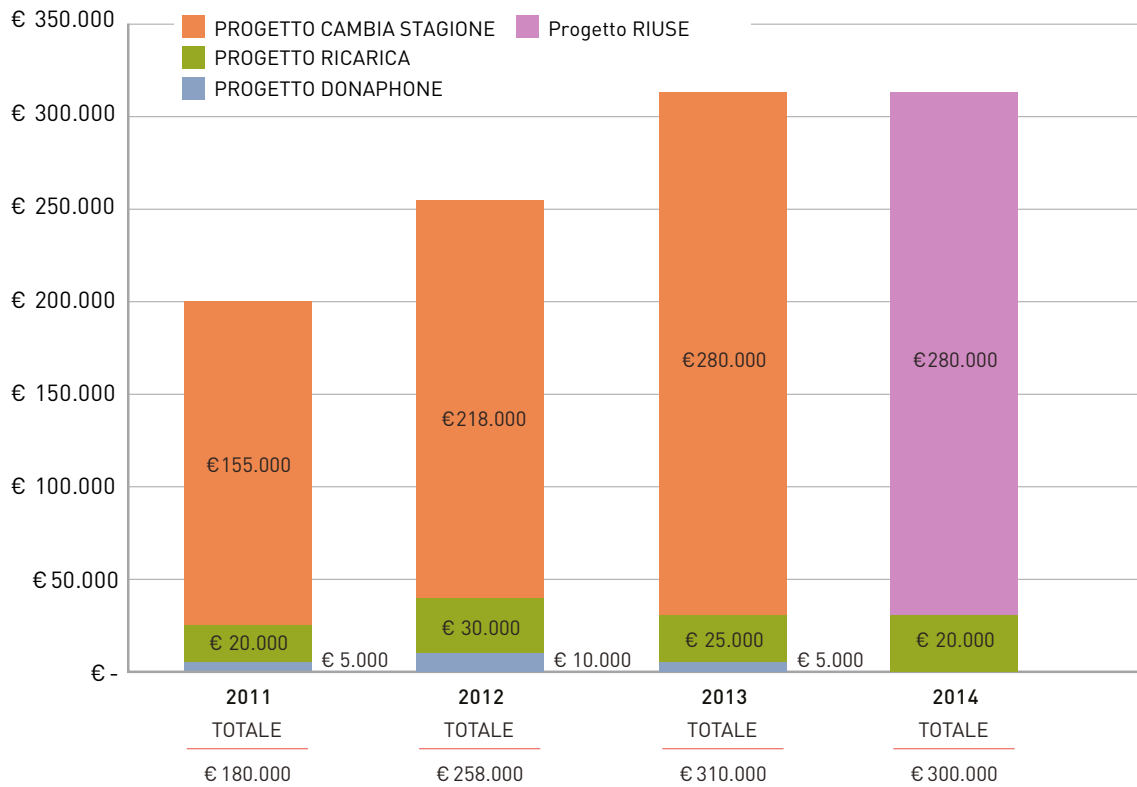
BILANCIO 2014



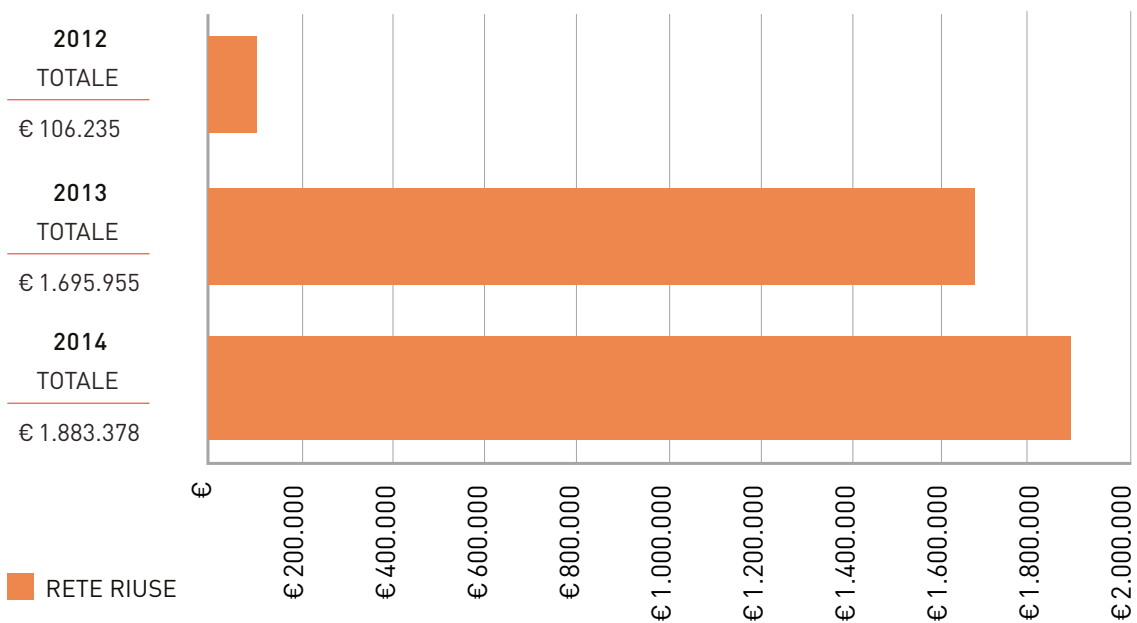
REDISTRIBUZIONE ALLE SOCIE PER FUND-RAISING (2011 - 2014)



REDISTRIBUZIONE ALLE SOCIE PER PROGETTI AMBIENTALI (2011 - 2014)



REDISTRIBUZIONE PER PROGETTI DI RETE (2011 - 2014)





BILANCIO
DI ESERCIZIO

RICLASSIFICAZIONI DI BILANCIO

RICLASSIFICAZIONE DELLO STATO PATRIMONIALE A FONTI E IMPIEGHI

IMPIEGHI	IMPORTO		
	2014	2013	2012
Cassa	€ 727,00	€ 105,00	€ 1.281,00
Banca	€ 423.151,00	€ 600.614,00	€ 168.404,00
Titoli	€ 0,00	€ 0,00	€ 0,00
TOTALE LIQUIDITÀ IMMEDIATA (Li)	€ 423.878,00	€ 600.719,00	€ 169.685,00
Clients netto fondi	€ 2.877.284,00	€ 2.384.387,00	€ 2.638.273,00
Crediti per contributi	€ 403.177,00	€ 369.959,00	€ 509.841,00
Altri crediti	€ 307.236,00	€ 431.004,00	€ 49.319,00
Ratei e risconti attivi	€ 98.190,00	€ 83.086,00	€ 82.384,00
TOTALE LIQUIDITÀ DIFFERITA (Ld)	€ 3.685.887,00	€ 3.268.436,00	€ 3.279.817,00
ATTIVO CIRCOLANTE (Ac)	€ 4.109.765,00	€ 3.869.155,00	€ 3.449.502,00
Immobilizzazioni finanziarie	€ 1.257.588,00	€ 816.491,00	€ 370.825,00
Immobilizzazioni materiali al netto fondi	€ 2.556.132,00	€ 1.369.681,00	€ 1.816.196,00
Immobilizzazioni immateriali al netto fondi	€ 1.285.626,00	€ 1.759.054,00	€ 1.475.988,00
TOTALE IMMOBILIZZAZIONI	€ 5.099.346,00	€ 3.945.226,00	€ 3.663.009,00
TOTALE CAPITALE INVESTITO (Ci)	€ 9.209.111,00	€ 7.814.381,00	€ 7.112.511,00
FONTI	IMPORTO		
	2014	2013	2012
Debiti verso banche entro 12 mesi	€ 1.734.284,00	€ 1.200.402,00	€ 975.670,00
Debiti per mutui entro 12 mesi	€ 103.295,00	€ 74.911,00	€ 74.551,00
Debiti verso finanziatori entro 12 mesi	€ 150.000,00	€ 150.000,00	€ 300.000,00
Fornitori	€ 2.967.307,00	€ 2.922.812,00	€ 2.411.101,00
Altri debiti a breve (Inps, Inail, Retribuzioni ecc.)	€ 94.696,00	€ 108.173,00	€ 94.044,00
Ratei e risconti passivi	€ 1.391.771,00	€ 1.440.600,00	€ 1.585.221,00
Acconti		€ 0,00	€ 0,00
Fondi per progetti/oneri	€ 136.635,00	€ 125.769,00	€ 113.081,00
PASSIVITÀ CORRENTI (Dbt)	€ 6.577.988,00	€ 6.022.667,00	€ 5.553.668,00
Debiti per mutui oltre 12 mesi	€ 850.616,00	€ 650.454,00	€ 725.449,00
Debiti verso finanziatori oltre 12 mesi	€ 0,00	€ 0,00	€ 0,00
Altri debiti a lungo termine (TFR)	€ 179.182,00	€ 180.355,00	€ 192.786,00
TOTALE DEBITI A LUNGO TERMINE (Dlt)	€ 1.029.798,00	€ 830.809,00	€ 918.235,00
TOTALE PASSIVO	€ 7.607.786,00	€ 6.853.476,00	€ 6.471.903,00
Patrimonio netto	€ 1.601.325,00	€ 960.905,00	€ 640.608,00
TOTALE PATRIMONIO NETTO (Pn)	€ 1.601.325,00	€ 960.905,00	€ 640.608,00
TOTALE FONTI DI FINANZIAMENTO (FF)	€ 9.209.111,00	€ 7.814.381,00	€ 7.112.511,00
ALCUNI INDICI SIGNIFICATIVI	2014	2013	2012
Indici di liquidità			
Indice di liquidità generale (Ac/Dbt)	0,62	0,64	0,62
Acid Test (Li/Dbt)	0,06	0,10	0,03
Indici di rotazione			
Turnover (VP/Ci)	1,11	1,17	0,88
Tempo incasso crediti (Crediti clienti*360/VP)	116	109	181
Tempo pagamento debiti (Fornitori*360/VP)	115	135	159
Leverage (Ci/Pn)	5,75	8,13	11,10
Indice indebitamento (Dlt+Dbt)/FF	82,61%	87,70%	90,99%
Costo Indebitamento (OF/Debiti Onerosi)	2,09%	2,16%	1,95%

BILANCIO PERCENTUALIZZATO

BILANCIO PERCENTUALIZZATO (VP=100) DESCRIZIONE VOCE	Importo		%		Importo		%	
	2014		2013		2012			
TOTALE VALORE DELLA PRODUZIONE (VP)	€ 10.182.236,00		€ 9.106.329,00		€ 6.248.646,00			
Ricavi delle vendite e delle prestazioni verso terzi	€ 5.317.748,00	52,226%	€ 4.605.025,00	50,569%	€ 1.728.071,00	27,655%		
Ricavi delle vendite e delle prestazioni verso enti pubblici	€ 3.439.691,00	33,781%	€ 2.762.762,00	30,339%	€ 3.080.271,00	49,295%		
Ricavi delle vendite e delle prestazioni verso socie	€ 1.187.109,00	11,659%	€ 1.138.015,00	12,497%	€ 1.107.063,00	17,717%		
Contributi in conto esercizio da privati	€ 194.309,00	1,908%	€ 537.801,00	5,906%	€ 294.815,00	4,718%		
Contributi in conto esercizio pubblici	€ 43.673,00	0,429%	€ 62.432,00	0,686%	€ 38.426,00	0,615%		
Contributi Fund Raising	€ 0,00	0,000%	€ 0,00	0,000%	€ 0,00	0,000%		
Altri ricavi	-€ 294,00	-0,003%	€ 294,00	0,003%	€ 0,00	0,000%		
Per materie prime, sussidiarie, di consumo e merci	€ 3.489.757,00	34,273%	€ 3.021.548,00	33,181%	€ 208.917,00	3,343%		
Per servizi	€ 2.094.064,00	20,566%	€ 1.532.863,00	16,833%	€ 1.227.757,00	19,648%		
Per servizi da consorziate	€ 3.644.560,00	35,793%	€ 3.351.443,00	36,803%	€ 3.873.147,00	61,984%		
Per godimento di beni di terzi	€ 85.442,00	0,839%	€ 74.397,00	0,817%	€ 200.897,00	3,215%		
Per il personale:	€ 542.547,00	5,328%	€ 490.019,00	5,381%	€ 445.726,00	7,133%		
a) Salari e stipendi	€ 386.719,00	3,798%	€ 346.725,00	3,808%	€ 316.758,00	5,069%		
b) Oneri sociali	€ 104.879,00	1,030%	€ 98.187,00	1,078%	€ 86.221,00	1,380%		
c) Trattamento di fine rapporto	€ 28.649,00	0,281%	€ 26.854,00	0,295%	€ 27.616,00	0,442%		
e) Altri costi	€ 22.300,00	0,219%	€ 18.253,00	0,200%	€ 15.131,00	0,242%		
Ammortamenti e svalutazioni:	€ 228.921,00	2,248%	€ 210.120,00	2,307%	€ 186.738,00	2,988%		
a) Amm.to delle immobilizzazioni immateriali	€ 131.756,00	1,294%	€ 127.007,00	1,395%	€ 126.445,00	2,024%		
b) Amm.to delle immobilizzazioni materiali	€ 82.165,00	0,807%	€ 83.113,00	0,913%	€ 44.140,00	0,706%		
d) Svalutazione dei crediti dell'attivo circolante	€ 15.000,00	0,147%	€ 0,00	0,000%	€ 16.153,00	0,259%		
Oneri diversi di gestione	€ 74.076,00	0,728%	€ 60.009,00	0,659%	€ 73.547,00	1,177%		
TOTALE COSTI DELLA PRODUZIONE (CP)	€ 10.159.367,00	99,775%	€ 8.740.399,00	95,982%	€ 6.216.729,00	99,489%		
DIFFERENZA TRA VP-CP	€ 22.869,00	0,225%	€ 365.930,00	4,018%	€ 31.917,00	0,511%		
Proventi finanziari	€ 21.677,00	0,213%	€ 16.111,00	0,177%	€ 9.079,00	0,145%		
Oneri finanziari	-€ 83.630,00	0,821%	-€ 72.632,00	0,798%	-€ 53.759,00	0,860%		
TOTALE PROVENTI E ONERI FINANZIARI	-€ 61.953,00		-€ 56.521,00		-€ 44.680,00			
Proventi straordinari	€ 156.193,00	1,534%	€ 43.082,00	0,473%	€ 61.354,00	0,982%		
Oneri straordinari	-€ 113.957,00	1,119%	-€ 27.908,00	0,306%	-€ 41.704,00	0,667%		
TOTALE DELLE PARTITE STRAORDINARIE	€ 42.236,00		€ 15.174,00		€ 19.650,00			
RISULTATO PRIMA DELLE IMPOSTE	€ 3.152,00	0,031%	€ 324.583,00	3,564%	€ 6.887,00	0,110%		
IMPOSTE DELL'ESERCIZIO	€ 2.227,00	0,022%	€ 7.764,00	0,085%	€ 6.145,00	0,098%		
UTILE O PERDITA DI ESERCIZIO	€ 925,00	0,009%	€ 316.819,00	3,479%	€ 742,00	0,012%		

RICLASSIFICAZIONE DEL C.E. A VALORE AGGIUNTO E DISTRIBUZIONE DELLA RICCHEZZA

DESCRIZIONE VOCE	IMPORTO 2014	IMPORTO 2013	IMPORTO 2012
PRESTAZIONE DI SERVIZI DA CONSORZiate	€ 1.187.109,00	€ 1.138.015,00	€ 1.107.063,00
PRESTAZIONE DI SERVIZI DA TERZI	€ 8.757.439,00	€ 7.367.786,00	€ 4.808.342,00
CONTRIBUTI	€ 237.982,00	€ 600.234,00	€ 333.241,00
ALTRI RICAVI FATTURATI	-€ 294,00	€ 294,00	€ 0,00
A TOTALE VALORE DELLA PRODUZIONE (VP)	€ 10.182.236,00	€ 9.106.329,00	€ 6.248.646,00
MATERIE PRIME (MERCI C/ACQUISTI)	€ 3.489.757,00	€ 3.021.548,00	€ 208.917,00
COSTI PER SERVIZI ESTERNI	€ 2.058.113,00	€ 1.371.856,00	€ 1.176.153,00
COSTI GODIMENTO BENI DI TERZI	€ 85.443,00	€ 74.397,00	€ 200.897,00
ONERI DIVERSI DI GESTIONE	€ 74.076,00	€ 60.009,00	€ 73.547,00
B TOTALE COSTI DI PRODUZIONE (CP)	€ 5.707.389,00	€ 4.527.810,00	€ 1.659.514,00
PROVENTI FINANZIARI	€ 21.677,00	€ 16.111,00	€ 9.079,00
PROVENTI STRAORDINARI	€ 156.193,00	€ 43.082,00	€ 61.354,00
ONERI STRAORDINARI	-€ 113.957,00	-€ 27.908,00	-€ 41.704,00
C TOTALE PROVENTI FINANZIARI E PROVENTI E ONERI STRAORDINARI	€ 63.913,00	€ 31.285,00	€ 28.729,00
VALORE AGGIUNTO LORDO (VAL)	€ 4.538.760,00	€ 4.609.804,00	€ 4.617.861,00
D AMMORTAMENTI E ACCANTONAMENTI	€ 228.921,00	€ 210.120,00	€ 186.738,00
D TFR ACCANTONATO	€ 28.649,00	€ 26.854,00	€ 27.616,00
TOTALE AMMORTAMENTI E ACCANTONAMENTI	€ 257.570,00	€ 236.974,00	€ 214.354,00
VALORE AGGIUNTO NETTO (VA O RD RICCHEZZA DISTRIBUIBILE)	€ 4.281.190,00	€ 4.372.830,00	€ 4.403.507,00

ALCUNI INDICI SIGNIFICATIVI

INDICI	2014	2013	2012
VALORE AGGIUNTO LORDO/ VALORE DELLA PRODUZIONE	44,58%	50,62%	73,90%
VALORE AGGIUNTO NETTO/ VALORE DELLA PRODUZIONE	42,05%	48,02%	70,47%
INDICE CRESCITA VALORE DELLA PRODUZIONE	11,81%	45,73%	18,26%
INDICE CRESCITA COSTI DI PRODUZIONE	26,05%	172,84%	55,94%
AUTOFINANZIAMENTO (RN+AMMORTAMENTI+ACCANTONAMENTI)/VP	2,54%	6,08%	3,44%
RD A SOCI/VP DA SOCI	307,01%	294,50%	349,86%
RD A SOCI/VP	35,79%	36,80%	61,98%
RD A SOCI/(VP-VP DA SOCI)	40,52%	42,06%	75,33%

REDISTRIBUZIONE DELLA RICCHEZZA

	IMPORTO 2014	% IMPORTO 2013	% IMPORTO 2012	%
RICCHEZZA DISTRIBUITA ALLE RISORSE UMANE				
PERSONALE DIPENDENTE/ TIROCINANTI	€ 426.453,00	€ 485.122,00	€ 331.889,00	
PERSONALE CO.PRO	€ 14.110,00	€ 33.522,00	€ 46.227,00	
TOTALE RICCHEZZA DISTRIBUITA A PERSONALE	€ 440.563,00	10,291%	€ 518.644,00	11,861%
RICCHEZZA DISTRIBUITA ALLA COLLETTIVITÀ				
CONTRIBUTI DIPENDENTI/ TIROCINANTI	€ 107.032,00	€ 99.892,00	€ 86.221,00	
CONTRIBUTI CO.PRO	€ 2.253,00	€ 5.636,00	€ 5.377,00	
IMPOSTE	€ 2.227,00	€ 7.764,00	€ 6.145,00	
TOTALE RICCHEZZA DISTRIBUITA ALLA COLLETTIVITÀ	€ 111.512,00	2,605%	€ 113.292,00	2,591%
RICCHEZZA DISTRIBUITA AI FINANZIATORI				
INTERESSI PASSIVI	€ 59.225,00	€ 44.741,00	€ 40.553,00	
COMMISSIONI BANCARIE	€ 24.405,00	€ 27.891,00	€ 13.206,00	
TOTALE RICCHEZZA DISTRIBUITA AI FINANZIATORI	€ 83.630,00	1,953%	€ 72.632,00	1,661%
RICCHEZZA DISTRIBUITA AI SOCI				
COOPERATIVE SOCIE PER CONTRIBUTI/ GENERAL CONTRACTOR	€ 3.644.560,00	€ 3.351.443,00	€ 3.873.147,00	
TOTALE RICCHEZZA DISTRIBUITA AI SOCI	€ 3.644.560,00	85,130%	€ 3.351.443,00	76,642%
UTILE/PERDITA DI ESERCIZIO (RICCHEZZA REINVESTITA)	€ 925,00	0,022%	€ 316.819,00	7,245%
			€ 742,00	0,017%

La riclassificazione presentata consente di rielaborare "i numeri" al fine di ottenere ulteriori informazioni per analizzare l'andamento patrimoniale ed economico del Consorzio anche attraverso la costruzione degli indici di bilancio.

Nel dettaglio sono proposte:

- A)** Una riclassificazione dello stato patrimoniale secondo lo schema fonti ed impieghi al fine di valutare l'equilibrio finanziario del Consorzio.
- B)** Una riclassificazione del conto economico a Valore aggiunto e ricchezza distribuibile che consente di analizzare lo scambio mutualistico realizzato con i soci
- C)** Due tabelle con i principali indici di bilancio sia patrimoniali che economici
- D)** Uno schema di bilancio percentualizzato al fine di dare evidenza dell'incidenza di ogni singola voce sul Valore della produzione.

Di seguito è riportato il bilancio civilistico al 31.12.2014 (Stato patrimoniale e conto economico).

BILANCIO AL 31.12.2014

Redatto in forma abbreviata ai sensi dell'art. 2435-bis del Codice Civile

STATO PATRIMONIALE

(in unità di euro)

ATTIVO	31.12.2014	31.12.2013
A) CREDITI VERSO SOCI PER VERSAMENTI DOVUTI	72.500	2.500
B) IMMOBILIZZAZIONI		
I. Immateriali		
- Valore lordo	1.685.113	1.638.297
- Ammortamenti cumulati	-399.487	-268.616
	1.285.626	1.369.681
II. Materiali		
- Valore lordo	2.846.757	1.967.604
- Ammortamenti cumulati	-290.625	-208.550
	2.556.132	1.759.054
III. Finanziarie	1.257.588	816.491
TOTALE IMMOBILIZZAZIONI	5.099.346	3.945.226
C) ATTIVO CIRCOLANTE		
II. Crediti		
- esigibili entro 12 mesi	3.548.030	3.200.683
- svalutazioni crediti	-32.833	-17.833
	3.515.197	3.182.850
IV. Disponibilità liquide	423.878	600.719
TOTALE ATTIVO CIRCOLANTE	3.939.075	3.783.569
D) RATEI E RISCONTI	98.190	83.086
TOTALE ATTIVO	9.209.111	7.814.381
PATRIMONIO NETTO E PASSIVO	31.12.2014	31.12.2013
A) PATRIMONIO NETTO		
I. Capitale	1.052.500	500.500
IV. Riserva legale	136.093	41.048
VII. Altre riserve - Riserva Legge 904/1977	314.807	102.538
- Versamento Soci in conto capitale	97.000	
	411.807	102.538
IX. Utile (perdita) d'esercizio	925	316.819
TOTALE PATRIMONIO NETTO	1.601.325	960.905
B) FONDI PER RISCHI E ONERI		
3) Altri	136.635	125.769
C) TRATTAMENTO DI FINE RAPPORTO DI LAVORO SUBORDINATO	179.182	180.355
D) DEBITI		
- esigibili entro 12 mesi	5.049.582	4.456.298
- esigibili oltre 12 mesi	850.616	650.454
	5.900.198	5.106.752
E) RATEI E RISCONTI	1.391.771	1.440.600
TOTALE PASSIVO	7.607.786	6.853.476
TOTALE PATRIMONIO NETTO E PASSIVO	9.209.111	7.814.381
CONTI D'ORDINE		
Fidejussioni a favore di terzi	3.221.965	888.786
	3.221.965	888.786

Il presente bilancio è conforme alle scritture contabili

CONTO ECONOMICO

(in unità di euro)

	01.01.2014 31.12.2014	01.01.2013 31.12.2013
A) VALORE DELLA PRODUZIONE		
1) Ricavi delle vendite e delle prestazioni	9.944.548	8.505.801
5) Altri ricavi e proventi:		
- contributi in conto esercizio	237.982	600.234
- altri	-294	294
	237.688	600.528
TOTALE VALORE DELLA PRODUZIONE	10.182.236	9.106.329
B) COSTI DELLA PRODUZIONE		
6) Per materie prime, sussidiarie, di consumo e di merci	3.489.757	3.021.548
7) Per servizi	5.738.624	4.884.306
8) Per godimento di beni di terzi	85.442	74.397
9) Per il personale:		
a) Salari e stipendi	386.719	346.725
b) Oneri sociali	104.879	98.187
c) Trattamento di fine rapporto	28.649	26.854
e) Altri costi	22.300	18.253
	542.547	490.019
10) Ammortamenti e svalutazioni:		
a) Amm.to delle immobilizzazioni immateriali	131.756	127.007
b) Amm.to delle immobilizzazioni materiali	82.165	83.113
d) Svalutazioni crediti dell'attivo circolante	15.000	0
	228.921	210.120
14) Oneri diversi di gestione	74.076	60.009
TOTALE COSTI DELLA PRODUZIONE	10.159.367	8.740.399
DIFFERENZA TRA VALORE E COSTI DELLA PRODUZIONE	22.869	365.930
C) PROVENTI E ONERI FINANZIARI		
16) Altri proventi finanziari		
d) proventi diversi dai precedenti:		
- altri	21.677	16.111
17) Interessi e altri oneri finanziari		
- altri	-83.630	-72.632
TOTALE PROVENTI E ONERI FINANZIARI	-61.953	-56.521
E) PROVENTI E ONERI STRAORDINARI		
20) Proventi		
- plusvalenze da alienazione cespiti	19.946	
- vari	136.247	43.082
	156.193	43.082
21) Oneri		
- minusvalenze da alienazione cespiti	809	0
- vari	113.148	27.908
	-113.957	-27.908
TOTALE DELLE PARTITE STRAORDINARIE	42.236	15.174
RISULTATO PRIMA DELLE IMPOSTE	3.152	324.583
22) Imposte sul reddito dell'esercizio	-2.227	-7.764
23) Utile (Perdita) dell'esercizio	925	316.819

Il presente bilancio è conforme alle scritture contabili

CONCLUSIONI E PROSPETTIVE



CONCLUSIONI

L'anno 2014 è stato al pari di tutti quelli precedenti, molto intenso. Intenso nella creazione di nuove progettualità e forme aggregative e imprenditoriali. Se da un lato la costruzione di nuovi rapporti e collaborazioni comporta la difficoltà e l'impegno per imparare a collaborare e lavorare con nuovi soggetti, dall'altro lato la fatica viene ricompensata dal nostro ampliamento dell'orizzonte, dalla possibilità, appunto, di fare luce o conoscere situazioni e realtà da noi ancora inesplorate, portandoci ad una crescita culturale e professionale continua.

E' stato però un anno intenso anche nella sua parte "ordinaria", di gestione dei rapporti con le cooperative socie, dei servizi e delle attività in essere: se da una parte si è spinto sulle partecipazioni esterne dall'altra si è cercato di intraprendere una nuova cura del senso interno (tavolo presidenti, commissioni, inizio percorso comunicazione...).

Questa sorta di "moto perpetuo" tra il qui ed oggi e l'altrove ed il futuro e la difficile sintesi che siamo chiamati a ricercare sono forse la sfida più importante che ci attende.

Da questo punto di vista tutte le nuove iniziative imprenditoriali realizzate o avviate (Confservice, Fratello Sole, S.T.R.A.D.E.) possono essere considerate frutto di questo "moto perpetuo": da un lato, alla base, ci sono l'esperienza, la professionalità e credibilità che le nostre realtà sono in grado di esprimere, ma dall'altro ci portano sempre di più lontani dal perimetro delle nostre attività tradizionali.

La bussola è la coerenza di fondo che cerchiamo in tutto quello che facciamo, in quello "stare insieme non per affari" ma per contribuire a portare un po' più in luce la dignità di tutti.

Giovanni Carrara
Presidente del Consorzio Farsi Prossimo



Dignità s.p.a.

CONSORZIO FARSI PROSSIMO
Società Cooperativa Sociale ONLUS
Viale Sarca 336/F – Edificio 16 – 20126 Milano
Tel. 02.66114432 - Fax 02.66103072
info@consorziofarsiprossimo.org
www.consorziofarsiprossimo.org
IBAN: IT51T0886501601000000310487